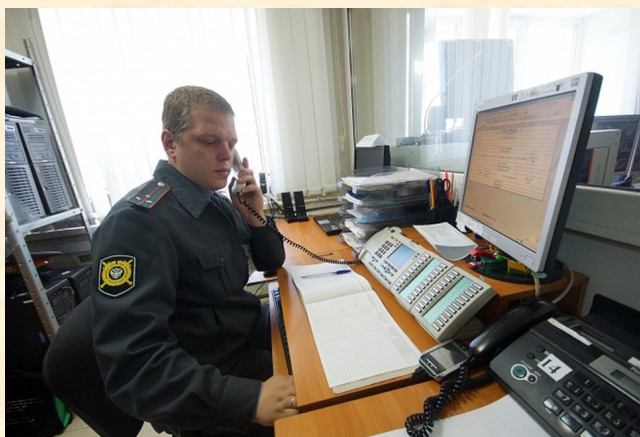


**Куда обращаться при угрозе
и возникновении
террористического акта:**

**Единый экстренный канал помощи -
102/112**

**Телефон дежурной части
ГУ МВД России
по Свердловской области:
8(343)358-83-38**

**Единые телефоны доверия
ГУ МВД России
по Свердловской области:
(343) 358-71-61, (343) 358-70-71**



ЗАПОМНИТЕ!!!

Террористы выбирают для атак известные и заметные цели, например, крупные города, торговые центры, вокзалы, общественный транспорт, международные аэропорты, места проведения крупных международных мероприятий и т.д.

Обязательным условием совершения атаки является возможность избежать пристального внимания правоохранительных структур.

**БУДТЕ ВНИМАТЕЛЬНЫ
НАХОДЯСЬ В ПОДОБНЫХ
МЕСТАХ!!!**

Памятка разработана в рамках методических секций заместителей директоров ответственных за административно - хозяйственную деятельность учреждений
Западного управленческого округа
в 2018 году

Предупреждение совершения
террористических актов —
наиболее эффективный
способ борьбы
с терроризмом



В интересах личной безопасности целесообразно придерживаться следующих правил:

- избегайте выходить из дома и с работы в одиночку, передвигаться в группе всегда безопаснее;

- предупредите родных и близких вам людей, чтобы они не впускали в дом незнакомых, никому не сообщали сведений о вашей деятельности, о местонахождении в данный момент, не принимали никаких пакетов или предметов, если не знают, от кого они присланы;

- не открывайте двери незнакомым, в том числе лицам, выдающим себя за работников коммунальных служб, ремонтных рабочих, розничных торговцев и появляющимся без предварительной договоренности;

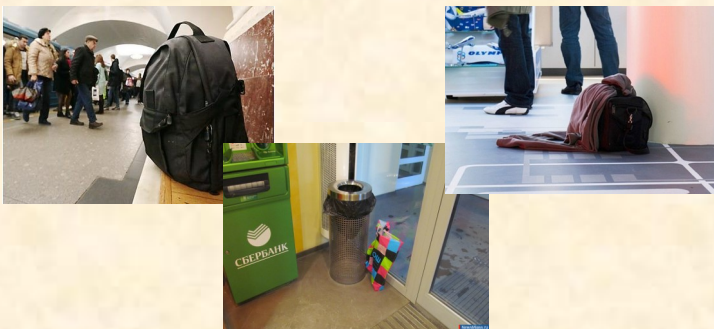
- поддерживайте дружеские отношения с соседями. Пенсионеры и женщины, проводящие много времени возле дома, могут предупредить вас о подозрительных типах, которые интересуются вами или вашей машиной, детьми, пытались проникнуть в дом и т. д.;

- старайтесь ходить и ездить по оживленным дорогам, избегать пустынных улочек и проселочных дорог;

- всегда оставляйте машину в таком месте, чтобы она была под присмотром: на охраняемой стоянке, в поле зрения из окна, в гараже.



ОБНАРУЖЕНИЕ ПОДОЗРИТЕЛЬНОГО ПРЕДМЕТА, КОТОРЫЙ МОЖЕТ ОКАЗАТЬСЯ ВЗРЫВНЫМ УСТРОЙСТВОМ



- Не пинайте на улице предметы, лежащие на земле;
- Не подбирайте бесхозные вещи, как бы привлекательно они не выглядели. Постарайтесь установить, чья она и кто ее мог оставить. Если хозяин не установлен, немедленно сообщите о находке в правоохранительные органы;
- Не пытайтесь заглянуть внутрь подозрительного пакета, коробки, иного предмета, не трогайте, не передвигайте, не вскрывайте обнаруженный предмет – это может привести к их взрыву, многочисленным жертвам и разрушениям;
- Зафиксируйте время обнаружения предмета;
- Постарайтесь сделать все возможное, чтобы люди отошли как можно дальше от находки. Сами удалитесь на безопасное расстояние;
- Обязательно дождитесь прибытия оперативно-следственной группы (помните, что вы являетесь очень важным очевидцем).

Помните!!! Внешний вид предмета может скрывать его настоящее назначение. В качестве камуфляжа для взрывных устройств используются самые обычные бытовые предметы: сумки, пакеты, коробки, игрушки и т.п.

КАК РАСПОЗНАТЬ ТЕРРОРИСТА: 5 ПРИЗНАКОВ

- ♦ отличия в поведении: террорист ведет себя нервно, неуверенно, часто оглядывается по сторонам;
- ♦ широкая и бесформенная одежда, которая дает возможность спрятать "пояс шахида" или оружие;
- ♦ человек пытается скрыть лицо и старается ни с кем не разговаривать;
- ♦ зрачок может быть расширен вследствие наркотического опьянения или действия медицинских препаратов для снижения стресса;
- ♦ избегают прикосновения к окружающим для сохранения "чистоты" тела, так как террористы-смертники перед терактом проходят обряд "омывания".

