



# ЗАЩИТИТЕ СВОЕГО МАЛЫША ОТ ТУБЕРКУЛЕЗА

**Туберкулез** - самое распространенное инфекционное заболевание, от которого погибает большое количество людей во всем мире. Заболевание передается от больного к здоровому человеку воздушно-капельным путем при кашле, чихании, разговоре.

После рождения ребенок соприкасается с возбудителями различных инфекций, в том числе и с возбудителем туберкулеза. Дети в возрасте до 1 года наиболее уязвимы для заражения туберкулезом.



## ТУБЕРКУЛЕЗ ЛЕГЧЕ ПРЕДУПРЕДИТЬ, ЧЕМ ЛЕЧИТЬ!

### ВАКЦИНА БЦЖ ЯВЛЯЕТСЯ ЕДИНСТВЕННОЙ ЭФФЕКТИВНОЙ И БЕЗОПАСНОЙ МЕРОЙ ЗАЩИТЫ ОТ ТУБЕРКУЛЕЗА.

- Вакцинация проводится детям в родильном доме в 1-4 сутки от момента рождения. Если по медицинским показаниям ребенка не привили в родильном доме вакциной БЦЖ, то он должен быть привит в детской поликлинике по месту жительства. Для сохранения защиты от туберкулеза, в 6 лет проводится повторная прививка (ревакцинация).
- На месте введения вакцины развиваются местные прививочные реакции (покраснение, припухлость, гнойничок, корочка), а к 1 году формируется вакцинальный рубчик, развитие которого протекает без болевых ощущений и ухудшения самочувствия ребенка.
- В редких случаях (около 0,02%) на введение вакцины БЦЖ наблюдаются побочные реакции (повышение температуры, ухудшение самочувствия и др). Дети с побочной реакцией наблюдаются врачом фтизиатром в течение года.



### ПРИ ОТКАЗЕ ОТ ПРИВИВКИ БЦЖ ВАШ РЕБЕНОК МОЖЕТ:

- Заболеть тяжелой формой туберкулеза, способной привести к смерти
- Стать инвалидом после перенесенного туберкулезного менингита или других тяжелых форм заболевания.

### РОДИТЕЛИ!

Вы ответственны за здоровье и жизнь своего ребенка.  
Своевременно проведенные вакцинация и ревакцинация позволят защитить ребёнка от туберкулезной инфекции.

**БЕРЕГИТЕ ЗДОРОВЬЕ СВОЕГО РЕБЕНКА С РОЖДЕНИЯ!**

**ТУБЕРКУЛЕЗ** - это инфекционное заболевание, вызываемое разными видами микобактерий (наиболее часто палочка Коха).

Болезнь обычно поражает ткань легких, реже затрагивая другие органы. После инфицирования туберкулезом заболевание часто протекает в скрытой форме (тубинфицированность), но иногда переходит в активную форму.

### Пути передачи



**Воздушно-капельным**  
(при чихании и кашле)



**Воздушно-пылевой**  
(в запыленных помещениях, где был больной)



**Пищевой**  
(через продукты питания)



**Контактный**  
(через бытовые предметы)

Для выявления туберкулеза используют различные методики. Наиболее распространенными являются:

1. Туберкулинодиагностика (проба Манту);
2. Флюорография;
3. Диаскинтест.

### Флюорография

Своевременная диагностика туберкулеза и других заболеваний легких значительно увеличивает шансы на успешное лечение и выздоровление человека. Одно из самых доступных профилактических исследований – флюорография.

**Флюорография** - исследование органов грудной клетки, которое проводится с помощью рентгеновских лучей, которые проходят через тело человека, отражаясь от тканей различной плотности.

Обычно периодичность прохождения флюорографии составляет 1 раз в год. Это означает, что чаще ее делать нет необходимости.

Необходимо точно знать срок годности флюорографии, чтобы не навредить себе и окружающим. Как только он истекает, следует сразу сделать повторное обследование.



### Проба Манту

**Проба Манту** – это основной метод профилактики туберкулеза в нашей стране.

**Проба Манту у детей** – это тест, с помощью которого определяется наличие туберкулезной инфекции в организме.

#### Противопоказания:

- аллергические реакции у детей, особенно, 4–6 лет, при слабой иммунной системе;
- эпилепсия;
- инфекционные, соматические болезни (острая или хроническая форма) при ярко выраженных клинических симптомах;
- дерматологические заболевания.



### Диаскинтест

**Диаскинтест** – это иммунологический тест, при котором в кожу вводятся белковые аллергены (антигены) для выявления иммунного (интерферонного) ответа организма.

Если ответ положительный, то, следовательно, иммунная система человека знакома с этими белковыми аллергенами. Это говорит о том, что человек либо инфицирован, либо находится в активной стадии болезни.



# ТУБЕРКУЛЕЗ И ЕГО ПРОФИЛАКТИКА

**Туберкулез** – тяжелая инфекционная болезнь, которая поражает в первую очередь легкие человека. В 2008 году туберкулезом заболели 7,4 млн. человек, 1,8 млн. из которых погибли от заболевания. Туберкулез заразен, его возбудитель распространяется по воздуху. Без лечения каждой второй активной формой туберкулеза может заразиться 10-15 человек в год. Каждый туберкулез заразили около 2 миллиардов человек. Примерно у каждого десятого болезнь переходит в активную форму.

## Стадии заболевания

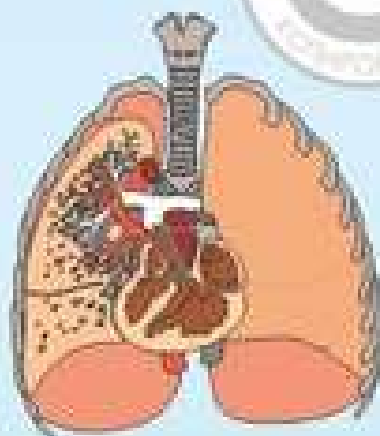
**Первая стадия:** инфильтрация. Бактерии проникают в организм, но сдерживаются барьером из иммунных клеток. Так может продолжаться десятилетиями. Человек в это время не опасен для окружающих и не боится туберкулеза.

**Вторая стадия:** активный туберкулез. Из-за снижения защитных сил иммунитета (нездоровое питание, эмоциональные стрессы, беременность, ВИЧ-инфекция) бактерии просачиваются сквозь барьер и распространяются по всему организму. Именно эта стадия считается болезнью и такой человек может быть заразен для окружающих.

## Туберкулез легких

### ПРОФИЛАКТИКА

- Полноценное питание;
- Регулярная физическая активность, закаливание;
- Чистый режим труда и отдыха;
- Ожид. от врачей прививки (вакцины, углеродные окислы, наркотики);
- 1-2 раза в год проведение профилактического обследования;
- Обязательная вакцинация БЦЖ при рождении и ревакцинация спустя 10-12 лет.



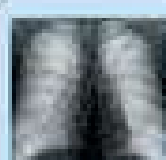
### ГИГИЕНА

- Часто мыть руки
- Использовать только свою зубную щетку, полотенце
- Мыть посуду, использовать моющие средства под проточной водой
- Продукты, которые подлежат термической обработке, нужно хорошо проваривать и прожаривать
- Нельзя употреблять жаренку, фастфуд, если они кем-то уже использованы
- Не сплевывать мокроту на пол, землю
- Частая влажная уборка и проветривание помещений

## ПРАКТИЧЕСКИЕ РЕКОМЕНДАЦИИ



Реакция Манту, она же туберкулинодиагностика, не является, она лишь способна выявить у человека начальную стадию туберкулеза. Вакцинация же проводится трижды в жизни человека: при рождении, в 7 и 14 лет и пренебрегать ей не стоит ни в коем случае.



На ранней стадии в год, необходимо проводить флюорографию. А так же обращаться к врачу при недомогании, кашле с кровью и длительной простудой.



Необходимо соблюдать режим дня и питания. Если выклад наш организм выдержит и помнит, иммунитет системно способен дать достойный отпор любой вредоносному микроорганизму.



Возбудитель – микробактерия туберкулеза. Попавшая в организм человека, эта бактерия вызывает специфическое воспаление, приводит к нарушению работы пораженного органа, после чего распространяется в другие системы организма, захватывая всё большую территорию, что, при отсутствии своевременного лечения, в подавляющем большинстве случаев приводит к смерти. Скончался 24 марта 1882 года. Гербертом Кохом, награжденным за эти исследования Нобелевской премией в 1905 году.

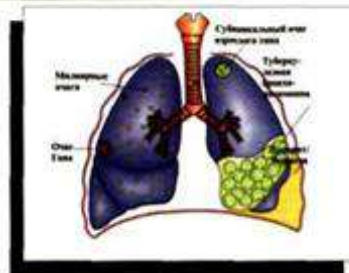


# САМОЕ ГЛАВНОЕ О ТУБЕРКУЛЕЗЕ



**ТУБЕРКУЛЕЗ** (чахотка) – это инфекционное заболевание, вызываемое микобактерией туберкулеза, которую еще называют палочкой Коха, по имени обнаружившего ее ученого.

Источниками инфекции чаще всего являются люди, выделяющие туберкулезные микобактерии с мокротой при кашле. Даже однократное вдыхание туберкулезных бактерий может привести к развитию болезни. Чаще к заболеванию приводит длительный и тесный контакт с больным. Легочная ткань наиболее восприимчива к туберкулезу, поэтому туберкулез легких наиболее частая форма болезни. Реже встречаются внелегочные формы туберкулеза.



## ЗАРАЗИТЬСЯ ТУБЕРКУЛЕЗОМ МОЖЕТ КАЖДЫЙ!

Признаки заболевания:

- Повышенная температура тела в течение длительного периода – около 37,2–37,8 °С. Многие люди при такой температуре не теряют работоспособности и не обращаются к врачу.
- Беспричинная усталость, ощущение упадка сил.
- Снижение веса при сохранении обычного рациона питания.
- Кашель более трех недель, иногда с прожилками крови.
- Обильная потливость без видимых причин, особенно в ночное время.
- Боль в груди, связанная с дыханием.



## ДИАГНОСТИКА ТУБЕРКУЛЕЗА

Основной метод диагностики туберкулеза у взрослых – **ФЛЮОРОГРАФИЯ**. Своевременное флюорографическое обследование предупреждает формирование запущенных форм туберкулеза органов дыхания. Флюорографический метод обследования позволяет выявить изменения в сердечно-сосудистой системе, в бронхах, ранние формы опухолей. Не следует бояться и избегать данного способа диагностики. Туберкулезный процесс при своевременном полноценном лечении излечивается.





В России символом борьбы с туберкулезом с давних пор стала белая ромашка. Впервые благотворительная акция «Белая ромашка» была проведена в 1912 году. Тогда еще, конечно, не был установлен День борьбы с туберкулезом и мероприятие было просто приурочено к годовщине открытия палочки Коха. Затем акция долго не проводилась, но в наши дни она была возрождена. Именно поэтому весной на улицах можно увидеть людей с букетами белых ромашек - настоящих и искусственных - являющихся символом борьбы с туберкулезом.

Несмотря на то, что медицина шагнула далеко вперед, туберкулез по-прежнему представляет собой большую опасность, унося гораздо больше жизней, чем любое другое инфекционное заболевание. Именно поэтому так важно соблюдать все рекомендации врачей, касающиеся профилактики туберкулеза как в детском, так и во взрослом возрасте.

За дополнительной информацией обращаться в местные учреждения здравоохранения или в Областной противотуберкулезный диспансер по тел. **33-20-97**



ГУЗОТ «Центр медицинской профилактики»  
398002, г. Липецк, ул. Желябова, 3  
Тел./факс: 8 (4742) 27-39-20  
www.yazdorov-48.ru  
e-mail: medprof@lipetsk.ru



**ЧТО  
НАДО ЗНАТЬ  
О ТУБЕРКУЛЕЗЕ**

г. Липецк



## БУДЬТЕ ВНИМАТЕЛЬНЫ К СОБСТВЕННОМУ ЗДОРОВЬЮ!



### Туберкулез заразен и очень опасен!

ТУБЕРКУЛЕЗ - это инфекционное заболевание, вызываемое микобактерией туберкулеза, которую еще называют палочкой Коха, по имени обнаружившего ее ученого. Туберкулез чаще всего поражает легкие, но может развиваться и в других органах.

### Развитию туберкулеза способствуют:

- недостаточное и неправильное питание;
- переутомление, недосыпание;
- нервные стрессы;
- курение, алкоголизм, наркомания, СПИД;
- плохие бытовые условия.

### Как передается туберкулез?

Источник - больной человек, который иногда не знает о своей болезни, т.к. туберкулез может протекать как обычная простуда, длительно не вылечивающаяся пневмония. При кашле, чихании, разговоре больной туберкулезом распространяет капельки мокроты, содержащие возбудитель болезни. Заразиться можно и при пользовании общей посудой в семье больного туберкулезом, в местах общественного питания, при употреблении некипяченого молока, полученного от больных туберкулезом коров.



### Первые признаки туберкулеза:

- быстрая утомляемость, появление слабости;
- отсутствие аппетита, потеря веса;
- повышенная потливость, особенно под утро и, в основном, в верхней части туловища;
- появление одышки при небольших физических нагрузках;
- незначительное повышение t С тела;
- кашель с выделением мокроты (возможно с кровью)
- специфический блеск в глазах.

Если вы обнаружили у себя эти симптомы, немедленно обратитесь к Вашему участковому врачу, он назначит необходимое обследование.



### Не занимайтесь самолечением!

Результаты лечения зависят от своевременности обращения к врачу. Необходимо строго следовать рекомендациям врача и пройти полный курс лечения. Лечение туберкулеза - длительный процесс и занимает от шести месяцев и до двух лет.

**ПОМНИТЕ! ТУБЕРКУЛЕЗ ИЗЛЕЧИМ!**

### Профилактика туберкулеза

Считается, что туберкулез - болезнь людей низкого достатка. Однако, важно знать, что, в связи с неблагоприятной эпидемиологической ситуацией в нашей стране и в мире, с этой болезнью может встретиться любой человек, независимо от уровня его достатка и от того, где он находится (в автобусе, на работе и т.д.). Большую эффективность для профилактики туберкулеза имеют массовые флюорографические обследования взрослого населения, которые помогают своевременно выявлять больных туберкулезом людей. Флюорография в системе профилактики туберкулеза позволяет начать лечение на ранних этапах заболевания, что является важным условием его успешности.

### Помните!

С профилактической целью флюорографическое обследование необходимо проходить

**ЕЖЕГОДНО!**

