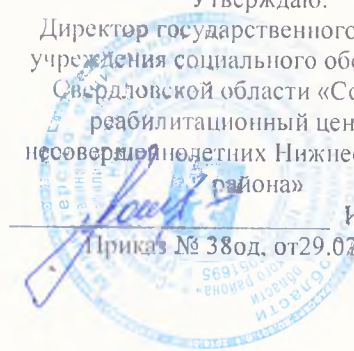


Министерство социальной политики Свердловской области
государственное казенное учреждение социального обслуживания Свердловской области
«Социально реабилитационный центр для несовершеннолетних Нижнесергинского района» Ленина ул., д.14, г.Нижние
Серги, 623090 тел./факс: (34398) 27-170 эл.почта sok162@egov66.ru сайт: http://nsergidd.ru

Утверждаю:
Директор государственного казенного
учреждения социального обслуживания
Свердловской области «Социально-
реабилитационный центр для
несовершеннолетних Нижнесергинского
района» И.В.Мальцева
Приказ № 38 од, от 29.07.2016 г.



**Программа постинтернатного сопровождения выпускников
государственного казенного учреждения
«Социально реабилитационный центр для несовершеннолетних
Нижнесергинского района»**

Целью программы является организация индивидуального сопровождения и поддержки выпускников детского дома для успешной социализации и интеграции в общество.

Задачи программы:

- Содействовать адаптации выпускника детского дома к условиям жизни и обучения в образовательных учреждениях начального профессионального образования и средне - профессионального образования.
- Влиять на развитие профессионально важных качеств выпускника ГКУ «СРЦН Нижнесергинского района».
- Создавать условия для успешной социализации выпускника центра после окончания им учебного заведения.

Методологические основы программы

- личностно-деятельностный подход к организации образовательного процесса, обеспечивающий развитие возможностей личности в деятельности (Л.С. Выготский, А.Н.Леонтьев, М.М.Поташник, С.Л.Рубинштейн, В.В.Сериков и др.);

- концептуальные идеи средового подхода к построению образовательного процесса в образовательном учреждении, объясняющие социализацию личности через ту среду, которая ее окружает (В.А. Караковский, Л.И.Новикова, Н.Л.Селиванова, Ю.С.Мануйлов, М.В.Шакурова и др.).

Принципы , на основе которых реализуется программа

1. Принцип гуманизма
2. Принцип демократизации отношений
3. Принцип индивидуального личностного подхода
4. Принцип природосообразности
5. Принцип творчества и свободы
6. Принцип свободы и выбора
7. Принцип деятельности
8. Принцип культуросообразности
9. Принцип комплексности и целостности
10. Принцип научности.
11. Принцип систематичности и последовательности
12. Принцип мультидисциплинарности

Программа основывается на социально - педагогические технологии:

1. Технология гуманно-личностного подхода - Ш.А. Амонашвили
2. Технология педагогической поддержки - О.С. Газман
3. Социально-педагогические технологии работы с выпускниками детских домов и школ - интернатов - Н.В. Владимирова, Х. Спаньяд
4. Технология индивидуального сопровождения выпускников детских домов - В.А Григорьева, М.Ю.Кузьмичева.

Методы работы, используемые в программе:

- теоретические методы: анализ научной литературы, анализ документации (учебно-воспитательных планов, личных дел воспитанников), моделирование процесса социально-педагогической деятельности, классификация педагогических фактов и их обобщение;

Пояснительная записка

Начало взрослой самостоятельной жизни - непростое время для любого молодого человека. Неопытность порождает ошибки, которые могут сказываться на всей последующей жизни. В это время очень важно иметь близкого человека, к которому можно обратиться в трудном случае, который поддержит и подскажет правильный выход. Детям - сиротам - выпускникам приходится выходить во взрослую жизнь раньше, чем ребенку из семьи. Их жизненный опыт очень мал, часто полностью отсутствуют навыки, необходимые для самостоятельной жизни: дети не умеют обустроить свой быт, распоряжаться деньгами, самостоятельно организовать досуг.

Покидая детский дом, эти молодые люди, по сути, совсем ещё дети, оказываются неготовыми к жизни и у них начинаются проблемы:

- ведут иждивенческий образ жизни;
- страдают от алкогольной зависимости;
- совершают правонарушения, оказываются вовлеченными в преступную деятельность.

Это происходит из-за того, что большинство выпускников учреждений для детей - сирот и детей, оставшихся без попечения родителей, оказываются недостаточно адаптированными к самостоятельной жизни. Поэтому необходимо, хотя бы, первое время (2-3 года) после выхода из детского дома оказывать воспитанникам поддержку в виде постинтернатного сопровождения, которое поможет им успешно адаптироваться в новой социальной среде, выстроить конструктивную стратегию самостоятельной жизни, создать новые и крепкие социальные контакты, как с близким окружением, так и с государственными структурами.

Программа рассчитана на 3 года, на весь адаптационный период выпускников ГКУ «СРЦН Нижнесергинского района».

Программа постинтернатной адаптации выпускников детского дома строится на основе пяти разделов:

- Социально-педагогическая диагностика (определение социального статуса выпускника)
- Социально-педагогическое консультирование
- Социально-профилактическая работа
- Социальное воспитание
- Защита прав и интересов выпускников

Программа предусматривает использование фронтальной, групповой и индивидуальной форм работы с воспитанниками.

- методы сбора и обработки информации (наблюдение, беседа, анкетирование, психологическое тестирование, анализ продуктов деятельности, методы графической обработки данных);
- практические методы: социально- психологическое консультирование, сопровождение, методы социально-психологической помощи (тренинг деловая игра, доверительный диалог, ролевое проигрывание);
- метод социологического исследования по адаптации выпускников;
- методы воспитания: (методы формирования сознания, организации и стимулирования деятельности);

Техники работы, используемые в программе:

- самораскрытия;
- убеждения;
- установления логических взаимосвязей;
- разрешения проблем выбора и проблемных ситуаций;
- выявления социального "Я";
- обучения поиску информации.

Программа состоит из 5 разделов.

РАЗДЕЛ 1. Социально-педагогическая диагностика (определение социального статуса выпускника)

Цель: определение плана первичной адаптации в новых условиях.

Содержание деятельности:

- диагностика у выпускника потребностей в дальнейшем уходе и попечении, возникших в связи с нарушением его социализации;
- диагностика социальной ситуации (наличие условий, способствующих адаптации, - образования, работы, возможности проведения досуга и пр., необходимых для адаптации в новых условиях самостоятельного проживания);
- изучение уровня развития социального поведения (отклонения от социальных норм и правил);
- диагностика отклонений в социальном поведении и причин, их вызывающих;
- изучение особенностей социальной адаптации воспитанников для определения, требующих развития и специального формирования социально необходимых навыков, в том числе навыков межличностного взаимодействия;
- диагностика развитости "социальной сети" выпускника.

Приложение 1.

РАЗДЕЛ 2. Социально-педагогическое консультирование

Цель: оказание помощи выпускникам в проблемах, связанных с нарушением социализации.

Индивидуальное консультирование - оказание помощи в затруднительных ситуациях, работа по планированию и организации жизнедеятельности, по развитию необходимых знаний, умений, навыков, связанных с интеграцией в общество.

Содержание деятельности:

- оказание помощи в затруднительных ситуациях;
- совместно с выпускником составление индивидуальных планов развития, в том числе развития необходимых навыков;
- работа над реконструкцией или созданием поддерживающего социального окружения, "социальной сети" (составление индивидуального плана реконструкции "социальной сети");
- составление совместно с выпускником плана коррекции его отклонений в социальном поведении;
- оказание помощи в профессиональном определении, трудоустройстве.

РАЗДЕЛ 3. Социально-профилактическая работа

Цель: предупреждение возможных нарушений в социальной адаптации выпускников и создание условий для полноценного личностного развития.

Содержание деятельности:

- консультации с другими специалистами по вопросам создания условий, благоприятно влияющих на развитие способности выпускника к адаптации;
- работа совместно с выпускником и его окружением (с привлечением других специалистов) над созданием новой "социальной сети", если таковая отсутствует;
- оптимизация взаимодействия выпускников с окружением;
- социально-правовое просвещение выпускников;
- профилактика возникновения вредных привычек (алкоголизм, наркомания и т.д.);
- профилактика межличностных конфликтов.

Приложение 2.

РАЗДЕЛ 4. Социальное воспитание

Цель: специальная профессиональная помощь выпускнику в его социализации.

Содержание деятельности:

- работа по коррекции и развитию социальной компетентности, житейских умений и навыков (групповая и индивидуальная формы);
- коррекция различных отклонений в поведении (агрессия, аутоагрессия и т.д.);
- коррекция проблем, связанных с вредными привычками (алкоголизм, наркомания и т.д.);
- коррекция проблем, связанных с межличностными конфликтами;
- работа над реконструкцией и поддержанием "социальной сети".

РАЗДЕЛ 5. Защита прав и интересов выпускников

Цель: защита прав и интересов выпускников; представительство интересов выпускника в правозащитных и административных органах.

Содержание деятельности:

- решение вопросов, связанных с наличием документов, необходимых для жизнеустройства;
- помощь в вопросах, связанных с защитой прав и интересов;
- представительство в правозащитных и административных органах;

Приложение 1.

Программа психолого – педагогического мониторинга процессов адаптации и интеграции выпускников ГКУ «СРЦН Нижнесергинского района».

Цель: осуществление мониторинга процессов постинтернатной адаптации и интеграции выпускников ГКУ «СРЦН Нижнесергинского района»

Задачи:

Практические:

1. Изучить степень готовности выпускников к самостоятельной жизни
2. Выявить актуальные потребности выпускников, возникшие в связи с изменением социальной ситуации развития
3. Оценить социальную ситуацию развития выпускников
4. Определить динамику уровня социально – психологической адаптации выпускников

Аналитические:

5. Оценить качество выполнения индивидуального плана сопровождения
6. Создать базу статистических материалов, характеризующих постинтернатную жизнь выпускников

Принципы осуществления мониторинга:

1. Принцип диагностико-прогностической направленности;
2. Принцип личностной целесообразности;
3. Принцип информационной интегративности;
4. Принцип социально-нормативной обусловленности;
5. Принцип научности;
6. Принцип целостности и преемственности.

Предполагаемый результат:

1. Получение диагностического материала, необходимого для реализации технологии «Индивидуального плана сопровождения выпускников».
2. Составление «Индивидуальных планов сопровождения выпускников» на каждого воспитанника – учащегося 9 класса.
3. Получение данных о проблемах и нарушениях адаптации выпускников, возможность их оперативного использования.
4. Накопление статистической базы данных, характеризующих постинтернатную жизнь выпускников.

- оказание помощи в выборе профессии и трудоустройстве;
- оказание помощи в получении жилья и жизнеустройстве.

Ожидаемый результат

1. Достаточный социальный и личностный потенциал у выпускников для самостоятельной жизни и успешной интеграции в современном обществе;
 2. Профессиональная самореализация выпускников;
 3. Создание службы постинтернатного сопровождения выпускников ГКУ «СРЦН Нижнесергинского района»;
 4. Получение данных о проблемах и нарушениях адаптации выпускников, возможность их оперативного использования.
 5. Накопление статистической базы данных, характеризующих постинтернатную жизнь выпускников.
-

Индикаторы	Показатели	Уровни проявления	Диагностический инструментарий	Сроки проведения диагностики	Ответственный
1	2	3	4	5	6
1. Процесс социализации					
1. Успешность социализации	1.1 Готовность выпускников к самостоятельной жизни	Высокий; Выше среднего; Средний; Ниже среднего; Низкий	Индивидуальная карта аттестации готовности выпускника к самостоятельной жизни.	1 раз в год (март)	Воспитатель
	1.2 Сформированность профессионального самоопределения выпускников	Высокий; Средний; Низкий	Опрос «Наличие плана дальнейшего обучения, трудовой деятельности выпускников в основном и альтернативном вариантах»	1 раз в год (май)	Социальные педагоги центра, ПУ
	1.3 Сформированность жизненного самоопределения выпускников	Высокий; Средний; Низкий	Метод неоконченных предложений «Наличие и реализация жизненных целей»	1 раз в год (май)	Социальные педагоги центра, ПУ педагог – психолог
2. Характеристика социальной среды развития	2.1 Социально – бытовые условия проживания	Оптимальный; Достаточный; Низкий	Анализ условий жизни выпускников	1 раз в год (май)	Социальные педагоги центра, ПУ
	2.2 Трудовая занятость	Оптимальный; Достаточный; Низкий	Статистический и качественный анализ	1 раз в год (сентябрь)	Социальные педагоги центра, ПУ
	2.3 Занятость выпускников в системе дополнительного образования	Оптимальный; Достаточный; Низкий	Статистический анализ	1 раз в год (май)	Мастер ПУ
3. Динамика актуальных потребностей выпускников	3.1 Потребности в области образования	Оценка показателя «динамики – стабильности»	Диагностическое упражнение «Моя Вселенная» (А. Пряжников)	1 раз в год (сентябрь)	Социальные педагоги центра, ПУ педагог – психолог
	3.2 Потребности в саморазвитии, самореализации			1 раз в год (сентябрь)	

II. Достижения выпускников

1. Достижения в личностном развитии	1.1 Общая социализированность	Высокий; Средний; Низкий	Методика «Изучение уровня социализированности личности учащихся» М.Рожкова (Шкала «Социализированность»)	2 раза в год (сентябрь, май)	Педагог – психолог
	1.2 Сформированность Я - концепции	Оптимальный; Достаточный; Низкий	Символические задания на выявление социального «Я» (Б.Лонг, Р.Зиллер, Р.Хендерсон)	2 раза в год (сентябрь, май)	Педагог – психолог, воспитатель
	1.3 Социальная успешность выпускников	Социально успешный; Маргинальный; Социально неуспешный	Беседа	1 раз в год - все выпускники (октябрь)	Социальные педагоги центра, ПУ
	1.4 Количественные показатели распространения среди выпускников девиантных форм поведения	Высокий; Средний; Низкий	Анкетирование	1 раз в год (май)	Мастер ПУ
2. Достижения в учёбе	2.1 Соответствие образовательных достижений выпускников уровню требований базисного учебного плана.	Выше стандарта; Соответствует стандарту; Ниже стандарта.	Анализ успеваемости	1 раз в год (май)	Зам. директора по учебной работе ПУ
3. Достижения в области дополнительного образования	3.1 Результаты участия выпускников в конкурсах различных уровней	Высокий; Средний; Низкий	Статистический и качественный анализ	1 раз в год (декабрь)	Мастер ПУ

СЛУЖБА ПОСТИНТЕРНАТНОГО СОПРОВОЖДЕНИЯ ВЫПУСКНИКОВ ГКУ «СРЦН НИЖНЕСЕРГИНСКОГО РАЙОНА»

Служба сопровождения – объединение специалистов разного профиля, осуществляющих процесс сопровождения. Специалисты сопровождения: директор ГКУ «СРЦН Нижнесергинского района», зам. директора, педагог-психолог, социальный педагог, медицинский работник, куратор - наставник. Участниками сопровождения являются: воспитанники, родственники воспитанников.

Служба постинтернатного сопровождения (СПС) является структурным подразделением отделения социальной реабилитации несовершеннолетних ГКУ «СРЦН Нижнесергинского района» и обеспечивает эффективное психолого-педагогическое и медико-социальное сопровождение развития ребенка во время его проживания в детском доме, постинтернатном периоде и после его выпуска в самостоятельную жизнь.

В своей деятельности служба СПС руководствуется международной конвенцией о правах ребенка, законодательством Российской Федерации, законом «Об образовании», нормативными документами, Уставом ГКУ «СРЦН Нижнесергинского района», положениями, должностными инструкциями.

Содержание работы службы постинтернатного сопровождения

Цель: создание условий для успешного развития личности воспитанника центра и успешной интеграции его в социум.

Задачи:

- организация наиболее плодотворного взаимодействия представителей разных специальностей с целью оказания эффективной помощи и поддержки выпускников;
 - обеспечение защиты прав и интересов воспитанника;
 - диагностика и мониторинг процессов адаптации и интеграции выпускников детского дома;
 - выявление групп детей, требующих внимания специалистов, и проведение с ним профилактической и коррекционно-развивающей работы;
 - проведение профориентационной работы, направленной на повышение уровня готовности к самостоятельной жизни;
 - изучение особенностей социально-психологической адаптации выпускника детского дома;
- Основная стратегия в деятельности службы сопровождения – стратегия интеграции, т.е. обеспечение доступа к социальным правам и гражданским свободам и минимизация барьеров на пути их реализации.

Принципы:

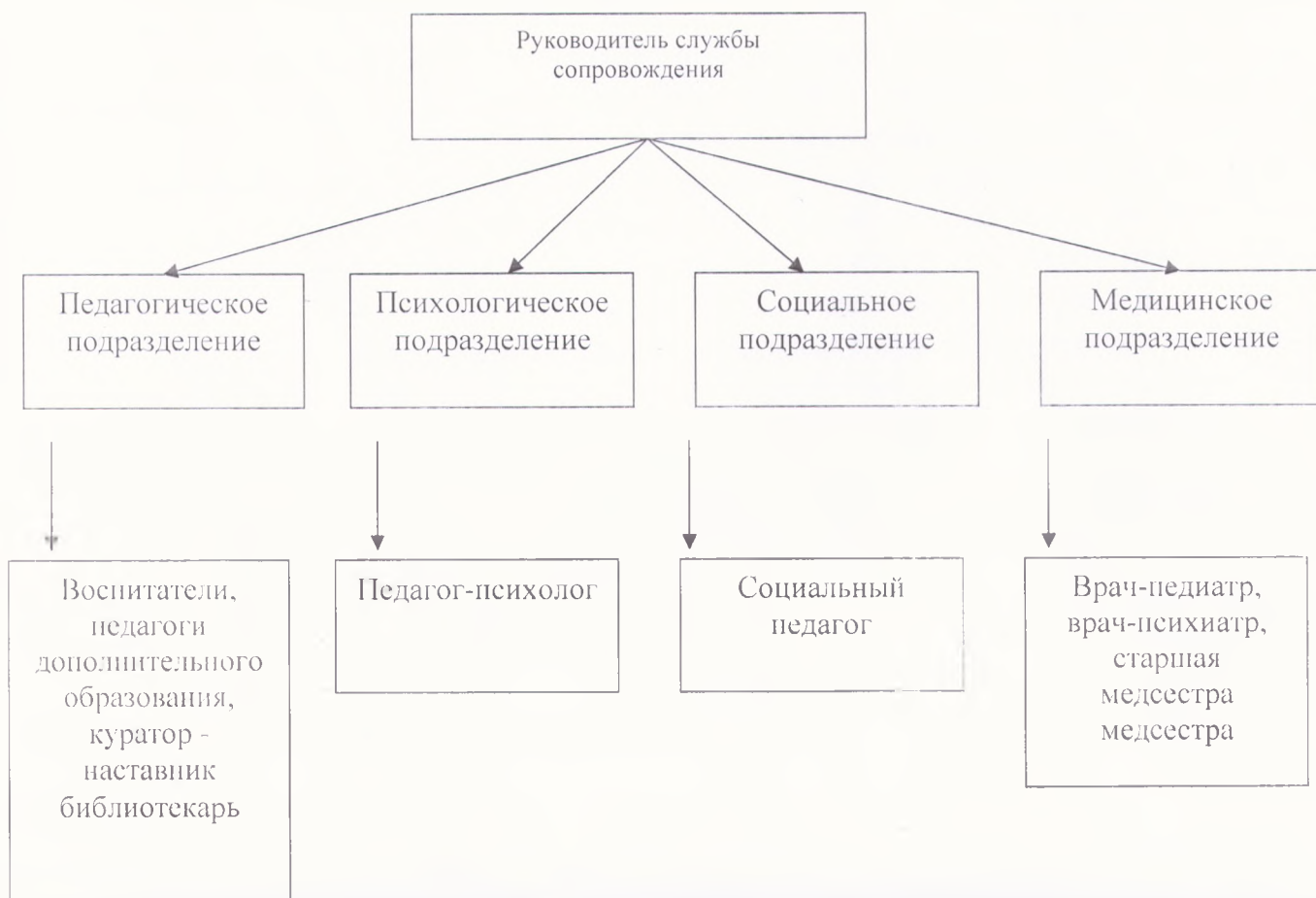
1. Работа на стороне ребенка, приоритет интересов сопровождаемого.
2. Рекомендательный характер. Ответственность за решение в поле проблем остается за ребенком, педагогами, близким окружением, т.к. ведущей идеей сопровождения является необходимость развития самостоятельности ребенка в решении актуальных для его развития проблем.
3. Работа по запросу.
4. Непрерывность сопровождения с момента поступления в центр до выпуска самостоятельную жизнь (до 23 лет).
5. Конфиденциальность.
6. Мультидисциплинарность - согласованность работы команды специалистов, проповедующих единые ценности, включенных в единую организационную модель и владеющих единой системой методов

7. Разделение ответственности, т.е. специалист сопровождения не дублирует функции воспитателя, а сопровождает его.
8. Сетевое взаимодействие (органы образования, опеки, здравоохранения и правоохранения и пр.)

Направления работы службы постинтернатного сопровождения:

1. Разрешение трудных жизненных ситуаций, социально-бытовых проблем по месту жительства, учебы, работы, службы в армии и др.;
2. Содействие в получении образования и профессиональном самоопределении;
3. Помощь в трудоустройстве и бытовой адаптации;
4. Организация коллективной деятельности и совместного досуга с целью создания поддерживающей микросреды;
5. Создание условий для интеллектуального развития выпускников;
6. Оказание помощи в приспособлении к новым условиям социальной среды;
7. Помощь в реализации потребностей, интересов и стремлений;
8. Социально- психологическое консультирование;
9. Изучение физического здоровья: медицинская пригодность и общее состояние здоровья;
10. Разработка и реализация индивидуального плана сопровождения выпускника центра.
11. Разработка адресных программ сопровождения проблемных детей.

Организационная структура службы сопровождения ГКУ «СРЦН Нижнесергинского района»



Служба СПС включает в себя 4 подразделения: психологическое, социальное, медицинское и педагогическое.

В состав команды включаются только специалисты, постоянно работающие с ребенком на определенном промежутке время; оптимальное количество – не более 5 человек. Состав специалистов меняется с учетом изменяющихся потребностей ребенка и ситуации. При этом, один и тот же специалист на одном этапе работы может быть членом команды, на другом этапе являться привлекаемым специалистом.

Формы взаимодействия внутри службы:

1. Планерка.
2. Совет (координационный, профилактики - по необходимости, но не реже 1 раза четверть).
3. Совместное проведение семинаров, методических объединений, педагогических советов.
4. Проведение комплексных интегрированных занятий, тренингов, консультаций.
5. Методические групповые и индивидуальные консультации СПС.

ФУНКЦИОНАЛЬНЫЕ ОБЯЗАННОСТИ ЧЛЕНОВ СЛУЖБЫ ПОСТИНТЕРНАТНОГО СОПРОВОЖДЕНИЯ ВЫПУСКНИКОВ ГКУ «СРЦН НИЖНЕСЕРГИНСКОГО РАЙОНА»

Директор

- ✓ Осуществляет общее руководство реализации программы;
- ✓ Координация и контроль за выполнением программы.

Заместитель директора

- ✓ Корректировка составляющих элементов программы;
- ✓ Координация действий службы сопровождения;
- ✓ Организация взаимодействия участников процесса сопровождения;
- ✓ Анализ и обобщение результатов реализации программы.

Социальный педагог

- ✓ Обеспечение соблюдения прав детей – сирот и выпускников (жилищных и иных);
- ✓ Защита прав и интересов выпускников; представительство интересов выпускник в правозащитных и административных органах;
- ✓ Создание условий для успешной социально-психологической адаптации в социуме;
- ✓ Социально - педагогическое консультирование выпускников центра;
- ✓ Оказание помощи в профессиональном определении, трудоустройстве;
- ✓ Социально-правовое просвещение выпускников;
- ✓ Оптимизация взаимодействия выпускников с окружением;
- ✓ Осуществляет комплекс мероприятий по индивидуальному сопровождению выпускников центра.
- ✓ Организация юридических консультаций для выпускников и воспитанников учреждений по вопросам улучшения жилищных условий.

Педагог-психолог

- ✓ Осуществление психолого-педагогического просвещения воспитанников, обучение их приемами самопознания, саморегуляции, самоуправления и самовоспитания как основополагающими умениями для успешной социализации и самореализации выпускника;

- ✓ Содействие повышению уровня самооценки воспитанника, обретению уверенности в себе, осознанию ответственности за свои поступки, обучению навыкам конструктивного общения, творческого мышления, преодолению кризисных ситуаций, избеганию асоциальных соблазнов.
- ✓ Осуществление мониторинга процессов постинтернатной адаптации и интеграции выпускников ГКУ «СРЦН Нижнесергинского района» в общество;
- ✓ Составление и реализация индивидуального плана сопровождения выпускника ГКУ «СРЦН Нижнесергинского района»
- ✓ **Куратор – наставник**
- ✓ Оказание необходимой помощи и поддержки выпускнику в процессе адаптации его к новым условиям самостоятельного жизнеустройства в стремлении справиться со сложными жизненными ситуациями;
- ✓ Коррекция проблем, связанных с межличностными конфликтами;
- ✓ Коррекция и развитие социальной компетентности, житейских умений и навыков выпускников центра;
- ✓ Оказание помощи в профессиональном самоопределении;
- ✓ Формирование адаптивных механизмов, позволяющих выпускнику приспособиться к жизни после выхода из центра.

Медицинский работник

- ✓ Определение медицинских ограничений профессиональной пригодности выпускников центра;
- ✓ Организация здорового средового пространства;
- ✓ Подготовка к семейной жизни;
- ✓ Профилактика вредных привычек;
- ✓ Консультации по вопросам медицинского характера.

Алгоритм деятельности по индивидуальному сопровождению:

1. Этап сбора информации: первичная диагностика соматического, психического, социального здоровья сопровождаемого. Методы: тестирование, анкетирование воспитателей и педагогов, наблюдение, беседа, анализ учебного труда, сопроводительной документации.

2. Этап анализа полученной информации: на основе анализа получение информации определяется сколько детей нуждаются в неотложной помощи, каким детям необходима психолого-педагогическая поддержка, кому необходима социальная помощь и т.д.

3. Этап совместной выработки рекомендаций для ребенка, воспитателя, педагога, специалистов: составление плана комплексной помощи для каждого проблемного воспитанника.

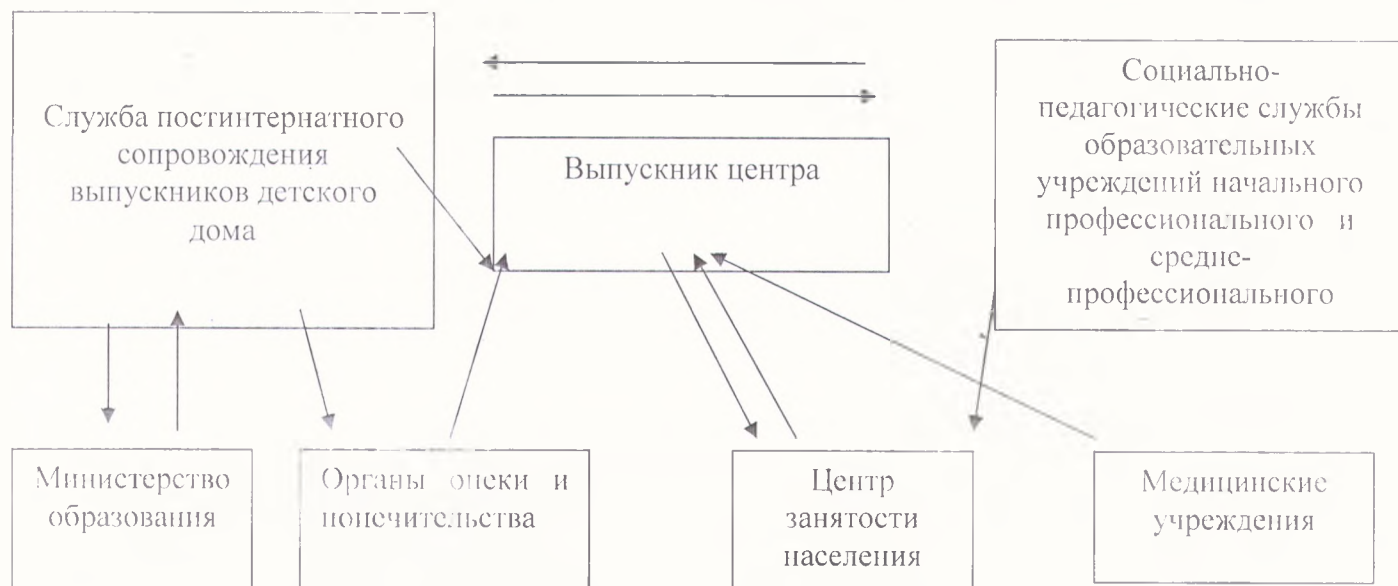
4. Этап консультирования всех участников сопровождения о путях и способа решения проблемы ребенка.

5. Этап решения проблемы, т.е. выполнение рекомендаций каждым участником сопровождения.

6. Этап анализа выполняемых рекомендаций всеми участниками (Что удалось? Что не получилось? Почему?).

7. Этап дальнейшего анализа развития ребенка (Что мы делаем дальше?).

Система комплексного сопровождения воспитанников ГКУ «СРЦН Нижнесергинского района»



Взаимодействие специалистов при сопровождении выпускника происходит на двух основных уровнях: сетевого сотрудничества и мультипрофессионального подхода.

Сетевое сотрудничество – сотрудничество между специалистами центра и образовательными учреждениями начального профессионального и средне - профессионального образования. Сетевое сотрудничество – это многостороннее соглашение о том, по каким вопросам в какой форме происходит взаимодействие специалистов: (правовая защита и правовой всеобуч, педагогическая поддержка, социальная помощь, психологическое сопровождение индивидуального развития, обучение навыкам социальной компетентности).

Обязательные условия сетевого взаимодействия:

- Исключение дублирования услуг;
- Четкое распределение сферы деятельности и высокая информированность специалистов.

Мультипрофессиональный подход – взаимодействие специалистов центра. У каждого специалиста свои задачи, работающие на достижение общей цели.

Говоря о комплексном сопровождении ребенка, как системе социально – педагогической помощи, мы выделяем следующее:

- Сочетание и взаимопроникновение социального, правового и психолого – педагогического аспектов в данной деятельности;
- Междисциплинарный характер согласованных подходов и командных действий специалистов из различных ведомств и служб;
- Широкий спектр различных видов деятельности, направленных как на решение актуальных проблем развития ребенка, прерывание процесса его дезадаптации, аддиктивного и противоправного поведения, так и на предупреждение возникновения данных явлений;
- Использование индивидуального и дифференцированного подходов в выявлении и решении конкретных проблем его личностного развития и социального становления.

Ожидаемые результаты:

- ✓ Развитие личности выпускника детского дома в процессе обучения в образовательных учреждениях начального профессионального и средне – профессионального образования ;
- ✓ Развитие межличностного общения (коммуникативная компетентность);
- ✓ Подготовка к самостоятельной жизни (жизненное самоопределение);
- ✓ Профессиональная самореализация;
- ✓ Активизация гражданской позиции.