



ПРАВИТЕЛЬСТВО СВЕРДЛОВСКОЙ ОБЛАСТИ
Министерство социальной политики Свердловской области
ПРИКАЗ

29 октября 2014 г.

№ 666

г. Екатеринбург

**О внесении изменений в Административный регламент
территориального отраслевого исполнительного органа
государственной власти Свердловской области – управления социальной
политики Министерства социальной политики Свердловской области
по предоставлению гражданам государственной услуги
по осуществлению социальных выплат**

Во исполнение Федерального закона от 27.07.2010 г. № 210-ФЗ «Об организации предоставления государственных и муниципальных услуг», постановлений Правительства Свердловской области от 16.11.2011 № 1576-ПП «О разработке и утверждении административных регламентов исполнения государственных функций и административных регламентов предоставления государственных услуг» и от 25.09.2013 № 1159-ПП «О перечне государственных услуг, предоставляемых органами государственной власти Свердловской области, территориальными государственными внебюджетными фондами Свердловской области в государственном бюджетном учреждении Свердловской области «Многофункциональный центр предоставления государственных и муниципальных услуг»

ПРИКАЗЫВАЮ:

1. Внести в Административный регламент территориального отраслевого исполнительного органа государственной власти Свердловской области – управления социальной политики Министерства социальной политики Свердловской области по предоставлению гражданам государственной услуги по осуществлению социальных выплат, утвержденный приказом Министерства социальной политики Свердловской области от 14.06.2012 г. № 562, с изменениями, внесенными приказами Министерства социальной политики Свердловской области от 06.11.2012 г. № 1100, от 23.04.2013 № 217, от 22.07.2013 г. № 450 и от 05.11.2013 № 725, следующие изменения:

- 1) в подпункте 1 пункта 3 число «196» заменить числом «154»;
- 2) подпункт 8 пункта 3 после слов «на подключение» дополнить словами «(технологическое присоединение)», после слов «подключаемом» дополнить словами «технологически присоединяемом»;
- 3) в подпункте 14 пункта 3, в подпункте 14 пункта 13, в подпункте 9 пункта 18, в подпункте 7 пункта 19, в подпункте 14 части пятой пункта 21, в подпункте 1 части первой пункта 28 слова «учащимся общеобразовательных организаций из многодетных семей» заменить словами «на каждого ребенка в многодетной семье, обучающегося в общеобразовательной организации»;

- 4) в подпункте 15 пункта 3 слова «1 раз в 2 календарных года» исключить;
- 5) в подпункте 29 пункта 3 после слов «областной центр» исключить слова «(город Екатеринбург)» и после слов «по направлению врача» исключить слова «и обратно к месту жительства ребенка»;
- 6) в абзаце четвертом подпункта 37 пункта 3, в абзаце четвертом, седьмом, восьмом и одиннадцатом подпункта 37 пункта 21 слова «образовательном учреждении» в соответствующем числе заменить словами «образовательной организации» в соответствующем числе»;
- 7) подпункт 42 пункта 3 после слов «члены семей» дополнить словами «(супруга (супруг), дети, родители)»;
- 8) подпункт 47 пункта 3 после слов «члены семьи» дополнить словами «(супруга (супруг), дети, родители)»;
- 9) абзац седьмой подпункта 48 пункта 3 изложить в следующей редакции:
«граждан, осуществивших захоронение умершего, который не подлежал обязательному социальному страхованию на случай временной нетрудоспособности и в связи с материнством на день смерти и не являлся пенсионером, а также в случае рождения мертвого ребенка по истечении 154 дней беременности»;»;
- 10) в пункте 6 числа «257-37-10, 251-99-58» заменить числом «312-00-08», слово «msznsо@midural.ru.» заменить словом «mspso@egov66.ru.»;
- 11) дополнить пунктом 6-1 следующего содержания:
«6-1. Многофункциональный центр предоставления государственных и муниципальных услуг (далее – многофункциональный центр) расположен по адресу: ул. Карла Либкнехта, д. 2, город Екатеринбург, 620075.
Телефон: 354-73-00, 354-73-30, факс: 354-73-20. Код города Екатеринбурга: 343.
Режим работы: ежедневно с 08.00 до 20.00 без перерыва на обед.
Единый справочный контакт-центр: телефон – 88002008440 (понедельник – воскресенье с 08.00 до 20.00, звонок бесплатный).
Адрес электронной почты (e-mail): mfc@mfc66.ru.
Официальный сайт в сети Интернет, на котором можно получить информацию о местонахождении многофункционального центра и его филиалов: www.mfc66.ru.»;
- 12) в пункте 13:
подпункт 8 после слов «на подключение» дополнить словами «(технологическое присоединение)»;
- в подпункте 15 слова «1 раз в 2 календарных года» исключить;
- подпункт 29 изложить в следующей редакции:
«29) возмещение расходов на проезд ребенка и сопровождающего лица в областной центр по направлению врача»;»;
- 13) в пункте 15:
абзац третий дополнить словами «справки, выданной государственным учреждением медико-социальной экспертизы об установлении ребенку категории «ребенок-инвалид»;»;
- в абзаце четвертом после слов «на жительство,» дополнить словами

«разрешение на временное проживание,»;

в абзаце восьмом слова «сообщения о том, что в месячный срок место нахождения разыскиваемого должника не установлено;» исключить;

абзац десятый дополнить словами «о направлении второго родителя на принудительное лечение или о прохождении судебно-медицинской экспертизы;»;

в абзаце одиннадцатом слова «справок о причинах неисполнения решения суда о взыскании алиментов» заменить словами «документа, подтверждающего неисполнение алиментных обязательств в отношении ребенка в случае невозможности взыскания алиментов, и справки о нахождении должника в розыске»;

в абзаце тринадцатом слова «учреждения образования» заменить словами «образовательные организации»; дополнить словами «, справок, подтверждающих постановку ребенка в возрасте от 3 до 7 лет на учет в качестве нуждающегося в предоставлении места в организации, реализующей образовательную программу дошкольного образования;»;

абзац четырнадцатый дополнить словами «медицинского заключения на ребенка-инвалида, выданного до 1 октября 1997 года;»;

абзац пятнадцатый дополнить словами «и о составе семьи»;

абзац двадцать второй дополнить словами «справки о нахождении под стражей или отбывании наказания в виде лишения свободы;»;

дополнить абзацем тридцать вторым следующего содержания:

«- организации, осуществляющие перевозку граждан – для получения проездных документов (билетов).»

14) в пункте 18:

часть вторую дополнить подпунктами 1-1 и 1-2 следующего содержания:

«1-1) ежегодно - социального пособия реабилитированным лицам и лицам, признанным пострадавшими от политических репрессий;

1-2) один раз в полгода, если не принято иное решение, – частичной компенсации затрат на приобретение бытового газа;

абзацы второй - десятый, тринадцатый, четырнадцатый, восемнадцатый – двадцать второй подпункта 2 части второй исключить;

часть вторую дополнить подпунктом 21-1 следующего содержания:

«21-1) ежемесячно с месяца рождения ребенка (на ребенка в возрасте до 6 месяцев включительно) либо с месяца, в котором управлением социальной политики было принято заявление о ее назначении (на ребенка в возрасте с 6 месяцев) до достижения ребенком возраста трех лет - ежемесячной денежной выплаты многодетной семье, имеющей среднедушевой доход ниже установленной в Свердловской области величины прожиточного минимума на душу населения, в связи с рождением третьего ребенка или последующих детей»;

подпункт 22 части второй дополнить после абзаца девятого абзацами следующего содержания:

- частичной компенсации затрат на подключение (технологическое присоединение) жилых помещений к газовым сетям или частичного освобождения от затрат на подключение (технологическое присоединение) жилых помещений к газовым сетям;

- денежной компенсации вместо получения путевки на санаторно-курортное лечение;

- компенсации 100 процентов расходов на оплату по действующим тарифам услуг по установке телефона по месту жительства;

- компенсации расходов на оплату проезда (туда и обратно) по территории Российской Федерации один раз в календарный год на железнодорожном транспорте дальнего следования или воздушном транспорте в размере фактически понесенных расходов, но не более стоимости проезда кратчайшим путем железнодорожным транспортом дальнего следования в купейном вагоне (без учета стоимости платного сервисного обслуживания, предоставляемого в вагонах повышенной комфортности);

- компенсации 100 процентов расходов на оплату услуг по погребению умершего реабилитированного лица, предоставляемых согласно гарантированному перечню услуг по погребению, установленному федеральным законом;

- денежной компенсации 100 процентов на оплату услуг по обучению вождению автотранспорта категории «В»;

- денежной компенсации части расходов на оплату услуг по обучению вождению автотранспорта категории «В»;

- единовременной денежной выплаты на проведение ремонта закрепленных за детьми-сиротами и детьми, оставшимися без попечения родителей, жилых помещений, принадлежащих им на праве собственности;

- единовременного пособия на проведение ремонта принадлежащих инвалидам и участникам Великой Отечественной войны не менее пяти лет на праве собственности жилых помещений, в которых они проживают;

- материальной помощи в виде денежных средств гражданам, находящимся в трудной жизненной ситуации;

- единовременного пособия женщине, родившей третьего и последующих детей;

- единовременного пособия женщине, родившей одновременно двух и более детей;

- возмещение расходов на проезд ребенка и сопровождающего лица в областной центр по направлению врача;

15) абзацы 14 и 49 пункта 20 исключить;

16) пункт 20 после абзаца 62 дополнить абзацами следующего содержания:

постановлением Правительства Свердловской области от 12.07.2012 г. № 783-ПП «О переименовании территориальных отраслевых исполнительных органов государственной власти Свердловской области - управлений социальной защиты населения Министерства социальной защиты населения Свердловской области» («Областная газета», 2012, 19 июля, № 284-285);

постановлением Правительства Свердловской области от 21.11.2012 г. № 1305-ПП «Об утверждении Положения об особенностях подачи и рассмотрения жалоб на решения и действия (бездействие) исполнительных органов государственной власти Свердловской области, предоставляющих государственные услуги, и их должностных лиц, государственных гражданских служащих исполнительных органов государственной власти Свердловской области,

предоставляющих государственные услуги» («Областная газета», 2012, 29 ноября, № 521-523);»;

17) пункт 20 после абзаца 67 дополнить абзацами следующего содержания:

постановлением Правительства Свердловской области от 06.05.2013 № 562-ПП «О реорганизации территориального отраслевого исполнительного органа государственной власти Свердловской области - Управления социальной политики Министерства социальной политики Свердловской области по городу Заречному» («Областная газета», 2013, 15 мая, № 210-212);

постановлением Правительства Свердловской области от 24.07.2013 № 947-ПП «Об утверждении Порядка изменения размера денежных средств на содержание ребенка, находящегося под опекой или попечительством» («Областная газета», 2013, 31 июля, № 353-355);

постановлением Правительства Свердловской области от 06.08.2013 № 992-ПП «О размере, порядке назначения, выплаты и индексации единовременных пособий, установленных Законом Свердловской области от 12 июля 2011 года № 65-ОЗ «О российском казачестве на территории Свердловской области» («Областная газета», 2013, 09 августа, № 368-372);

постановлением Правительства Свердловской области от 25.09.2013 № 1159-ПП «О перечне государственных услуг, предоставляемых органами государственной власти Свердловской области, территориальными государственными внебюджетными фондами Свердловской области в государственном бюджетном учреждении Свердловской области «Многофункциональный центр предоставления государственных и муниципальных услуг» («Областная газета», 2013, 01 октября, № 445-446).»;

18) в пункте 21:

абзац первый после слов «(Приложение № 1) и» дополнить словом «предъявляется»;

в абзаце первом подпункта 2 части пятой слова «образовательной организации общего образования» заменить словами «общеобразовательной организации»; после слов «рождении ребенка» дополнить словами «и копия паспорта ребенка, достигшего возраста 14 лет»;

в абзаце четвертом подпункта 2 части пятой слова «сообщение органов внутренних дел о том, что в месячный срок место нахождения разыскиваемого должника, который уклоняется от уплаты алиментов, не установлено» заменить словами «справка о нахождении должника в розыске, выданная территориальным органом Федеральной службы судебных приставов»;

в абзаце шестом подпункта 2 части пятой слова «акт органа опеки и попечительства о назначении опекуна или попечителя» заменить словами «приказ о назначении опекуном или попечителем»;

подпункт 7 части пятой дополнить словами «кроме того, документы, подтверждающие наличие независящих причин, предусмотренных перечнем независящих причин, при наличии которых малоимущая семья и малоимущий одиноко проживающий гражданин имеют право на получение государственной социальной помощи или предоставление социальных гарантий в зависимости от основания: справка о получении пенсии, выданная органом, осуществляющим

пенсионное обеспечение; копия свидетельства о рождении ребенка; копия справки, выданной государственным учреждением медико-социальной экспертизы об установлении ребенку инвалидности; копия свидетельства о смерти второго родителя либо справка органов записи актов гражданского состояния об основании внесения в свидетельство о рождении сведений об отце ребенка, если сведения были внесены в свидетельство о рождении по указанию матери, либо копия решения суда о лишении родительских прав; документы, подтверждающие занятость родителей (одинокого родителя) в соответствии со статьей 2 Закона Российской Федерации от 19 апреля 1991 года № 1032-1 «О занятости населения в Российской Федерации», выданные организацией, уполномоченной на их выдачу; документ об установлении над ребенком-инвалидом опеки или попечительства либо договор о передаче ребенка-инвалида на воспитание в семью - для опекуна (попечителя); справка, подтверждающая постановку ребенка в возрасте от 3 до 7 лет на учет в качестве нуждающегося в предоставлении места в организации, реализующей образовательную программу дошкольного образования, выданная организацией, уполномоченной на ее выдачу; справка о регистрации в качестве безработного, выданная территориальным центром государственной службы занятости населения; справка об обучении по очной форме обучения в организации, осуществляющей образовательную деятельность, выданная организацией, осуществляющей образовательную деятельность; справка о получении ежемесячной компенсационной выплаты, назначенной в соответствии с Указом Президента Российской Федерации от 26 декабря 2006 года № 1455 «О компенсационных выплатах лицам, осуществляющим уход за нетрудоспособными гражданами», либо ежемесячной выплаты, назначенной в соответствии с Указом Президента Российской Федерации от 26 февраля 2013 года № 175 «О ежемесячных выплатах лицам, осуществляющим уход за детьми-инвалидами и инвалидами с детства I группы», выданная органом, осуществляющим пенсионное обеспечение; справка медицинской организации, подтверждающая состояние беременности при сроке свыше 22 недель; документ, подтверждающий неисполнение алиментных обязательств в отношении ребенка в случае невозможности взыскания алиментов, данный организацией, уполномоченной на его выдачу»;

в подпункте 8 части пятой после слов «на подключение» дополнить словами «(технологическое присоединение)», слова «индивидуального жилого дома» заменить словами «жилого помещения»; после слов «газовой службы;» дополнить словами «кроме того, документы, подтверждающие наличие независящих причин, предусмотренных перечнем независящих причин, при наличии которых малоимущая семья и малоимущий одиноко проживающий гражданин имеют право на получение государственной социальной помощи или предоставление социальных гарантий, в зависимости от основания: справка о получении пенсии, выданная органом, осуществляющим пенсионное обеспечение; копия свидетельства о рождении ребенка; копия справки, выданной государственным учреждением медико-социальной экспертизы об установлении ребенку инвалидности; копия свидетельства о смерти второго родителя либо справка органов записи актов гражданского состояния об основании внесения в

свидетельство о рождении сведений об отце ребенка, если сведения были внесены в свидетельство о рождении по указанию матери, либо копия решения суда о лишении родительских прав; документы, подтверждающие занятость родителей (одинокого родителя) в соответствии со статьей 2 Закона Российской Федерации от 19 апреля 1991 года № 1032-1 «О занятости населения в Российской Федерации», выданные организацией, уполномоченной на их выдачу; документ об установлении над ребенком-инвалидом опеки или попечительства либо договор о передаче ребенка-инвалида на воспитание в семью - для опекуна (попечителя); справка, подтверждающая постановку ребенка в возрасте от 3 до 7 лет на учет в качестве нуждающегося в предоставлении места в организации, реализующей образовательную программу дошкольного образования, выданная организацией, уполномоченной на ее выдачу; справка о регистрации в качестве безработного, выданная территориальным центром государственной службы занятости населения; справка об обучении по очной форме обучения в организации, осуществляющей образовательную деятельность, выданная организацией, осуществляющей образовательную деятельность; справка о получении ежемесячной компенсационной выплаты, назначенной в соответствии с Указом Президента Российской Федерации от 26 декабря 2006 года № 1455 «О компенсационных выплатах лицам, осуществляющим уход за нетрудоспособными гражданами», либо ежемесячной выплаты, назначенной в соответствии с Указом Президента Российской Федерации от 26 февраля 2013 года № 175 «О ежемесячных выплатах лицам, осуществляющим уход за детьми-инвалидами и инвалидами с детства I группы», выданная органом, осуществляющим пенсионное обеспечение; справка медицинской организации, подтверждающая состояние беременности при сроке свыше 22 недель; документ, подтверждающий неисполнение алиментных обязательств в отношении ребенка в случае невозможности взыскания алиментов, данный организацией, уполномоченной на его выдачу»;

в подпункте 14 части пятой слова «копии свидетельств о рождении детей, справка об учебе ребенка в общеобразовательной организации, справка с места жительства» заменить словами «справка об обучении ребенка в общеобразовательной организации; справка, выданная государственным учреждением медико-социальной экспертизы об установлении ребенку категории «ребенок-инвалид», или медицинское заключение на ребенка-инвалида, выданное до 01 октября 1997 года органами здравоохранения, - при наличии в составе многодетной семьи детей-инвалидов»;

в подпункте 15 части пятой слова «1 раз в 2 года» исключить;

в подпункте 16 и 17 части пятой слова «, либо отметка в пенсионном удостоверении, либо вкладыш в удостоверении федерального образца» исключить;

в подпункте 28 части пятой слова «письменное согласие второго родителя о получении ежемесячного пособия родителем, подавшим заявление;» исключить;

в подпункте 29 части пятой после слов «областной центр» исключить слова «(г. Екатеринбург)» и после слов «по направлению врача» исключить слова «и обратно к месту жительства ребенка»;

в подпункте 35 части пятой после слов «на осуществление единовременной денежной выплаты;» дополнить словами «справка, выданная федеральным государственным учреждением медико-социальной экспертизы об установлении ребенку категории «ребенок-инвалид», или медицинское заключение на ребенка-инвалида, выданное до 01 октября 1997 года органами здравоохранения, - в случае усыновления ребенка-инвалида.»;

в подпункте 42 части пятой слова «справка, подтверждающая факт обучения в образовательном учреждении по очной форме обучения, - для ребенка (детей) старше 18 лет, не достигшего (не достигших) возраста 23 лет и обучающегося (обучающихся) в образовательных учреждениях по очной форме обучения; справка федерального государственного учреждения медико-социальной экспертизы об установлении инвалидности до достижения ребенком возраста 18 лет» исключить;

в подпункте 45 части пятой слова «справка, подтверждающая причинение увечья или иного повреждения здоровья, не повлекшего за собой наступление инвалидности, в связи с исполнением обязанностей по несению государственной или иной службы, выданная атаманом казачьего общества и руководителем организации, в которой член казачьего общества исполнял обязанности по несению государственной и иной службы; доверенность на обращение с заявлением - для представителя» заменить словами «акт о несчастном случае на производстве; документ, подтверждающий полномочия, - для представителя»;

в подпункте 46 части пятой слова «справка, подтверждающая причинение увечья или иного повреждения здоровья, повлекшего за собой наступление инвалидности, в связи с исполнением обязанностей по несению государственной или иной службы, выданная атаманом казачьего общества и руководителем организации, в которой член казачьего общества исполнял обязанности по несению государственной и иной службы; доверенность на обращение с заявлением - для представителя» заменить словами «акт о несчастном случае на производстве; документ, подтверждающий полномочия, - для представителя»;

в подпункте 47 части пятой слова «справка, подтверждающая, что член казачьего общества погиб при исполнении им обязанностей по несению государственной или иной службы либо умер вследствие увечья или иного повреждения здоровья, полученного при исполнении им обязанностей по несению государственной или иной службы, выданная атаманом казачьего общества и руководителем организации, в которой член казачьего общества исполнял обязанности по несению государственной и иной службы; документы, подтверждающие родственные отношения: свидетельство о браке; свидетельство о рождении погибшего члена казачьего общества; свидетельство о рождении ребенка погибшего члена казачьего общества; заявления всех совершеннолетних членов семьи погибшего члена казачьего общества о согласии на получение единовременного пособия одним из членов семьи (гражданином, подавшим заявление)» заменить словами «акт о несчастном случае на производстве; документы, подтверждающие родственные отношения: свидетельство о браке; свидетельство о рождении погибшего члена казачьего общества; свидетельство о

рождении ребенка погибшего члена казачьего общества; документ, подтверждающий полномочия, - для представителя»;

абзац второй подпункта 48 части пятой изложить в следующей редакции:

«-гражданами, пострадавшими вследствие пожара, повлекшего уничтожение или повреждение жилья: справка о составе семьи, выданная органом регистрационного учета, заявления всех совершеннолетних членов семьи о согласии на получение материальной помощи лицом, подавшим заявление о предоставлении материальной помощи;

в абзаце четвертом и пятом подпункта 48 части пятой слова «справка об установлении инвалидности» заменить словами «справка федерального государственного учреждения медико-социальной экспертизы об установлении инвалидности»;

абзац седьмой подпункта 48 части пятой изложить в следующей редакции:

«Гражданам, осуществившим захоронение умершего, который не подлежал обязательному социальному страхованию на случай временной нетрудоспособности и в связи с материнством на день смерти и не являлся пенсионером, а также в случае рождения мертвого ребенка по истечении 154 дней беременности, материальная помощь предоставляется на основании документов, послуживших основанием для выплаты социального пособия на погребение в соответствии с Федеральным законом от 12 января 1996 года № 8-ФЗ «О погребении и похоронном деле»»;

19) пункт 23 после слов «по почте, либо» дополнить словами «через многофункциональный центр, а также»;

20) пункт 24 исключить;

21) раздел 2 «Стандарт предоставления государственной услуги» после подраздела «Исчерпывающий перечень документов, необходимых в соответствии с нормативными правовыми актами для предоставления государственной услуги и услуг, которые являются необходимыми и обязательными для предоставления государственной услуги, подлежащих представлению заявителем, способы их получения заявителем, в том числе в электронной форме, порядок их представления» дополнить подразделами следующего содержания:

«Исчерпывающий перечень документов, необходимых в соответствии с нормативными правовыми актами для предоставления государственной услуги, которые находятся в распоряжении государственных органов, органов местного самоуправления и иных органов, участвующих в предоставлении государственной услуги, и которые заявитель вправе представить, а также способы их получения заявителями, в том числе в электронной форме, порядок их представления

24-1. Документом, необходимым для предоставления государственной услуги, указанной в подпункте 48 пункта 13 настоящего административного регламента, который находится в распоряжении государственных органов, участвующих в предоставлении государственной услуги, является документ, подтверждающий факт повреждения или уничтожения жилого помещения пожаром.

24-2. Управление социальной политики в течение рабочего дня, следующего за днем принятия заявления о предоставлении материальной помощи, направляет запрос в форме электронного документа с использованием единой системы межведомственного электронного взаимодействия и подключаемых к ней региональных систем межведомственного электронного взаимодействия, а в случае отсутствия доступа к этой системе - на бумажном носителе с соблюдением требований законодательства Российской Федерации в области персональных данных о предоставлении документа, подтверждающего факт повреждения или уничтожения жилого помещения пожаром, в территориальный орган Министерства Российской Федерации по делам гражданской обороны, чрезвычайным ситуациям и ликвидации последствий стихийных бедствий по Свердловской области.

24-3. Заявитель по своей инициативе вправе представить документ, подтверждающий факт повреждения или уничтожения жилого помещения пожаром, лично.

Непредставление заявителем документа, указанного в пункте 24-1 настоящего административного регламента, не является основанием для отказа заявителю в предоставлении государственной услуги.»;

Указание на запрет требовать от заявителя представления документов и информации или осуществления действий, представление или осуществление которых не предусмотрено нормативными правовыми актами, регулирующими отношения, возникающие в связи с предоставлением государственной услуги

24-4. Управление социальной политики, предоставляющее государственную услугу, не вправе требовать от гражданина представления документов и информации или осуществления действий, представление или осуществление которых не предусмотрено нормативными правовыми актами, указанными в пункте 20 настоящего административного регламента.»;

22) в пункте 25:

в абзаце первом и подпункте 2 слова «2-4, 7-14, 16-18, 21-47, 49-51» заменить словами «31, 32, 36, 40»;

дополнить абзацами четвертым-седьмым следующего содержания:

«В приеме заявления и документов, необходимых для предоставления государственных услуг, указанных в подпунктах 2-4, 7-13, 15-18, 21-30, 33, 35, 37-39, 41, 43-46, 49-51 пункта 13 настоящего административного регламента, может быть отказано в следующих случаях:

1) заявление подано лицом, не имеющим на это полномочий;

2) к заявлению не приложены документы, указанные соответственно в подпунктах 2-4, 7-13, 15-18, 21-30, 33, 35, 37-39, 41, 43-46, 49-51 пункта 21 настоящего административного регламента;

«3) заявление и документы, направленные в форме электронных документов, не подписаны в порядке, указанном в пункте 23 настоящего административного регламента.»;

23) в пункте 26:

часть первую и вторую дополнить подпунктом 4 следующего содержания:

«4) заявление и документы, направленные в форме электронных документов, не подписаны в порядке, указанном в пункте 23 настоящего административного регламента.»;

после части второй дополнить частями следующего содержания:

«В приеме заявления и документов, необходимых для предоставления государственной услуги, указанной в подпункте 34 пункта 13 настоящего административного регламента, может быть отказано в следующих случаях:

1) заявление подано гражданином, не имеющим полномочий на его предоставление;

2) к заявлению не приложены документы, указанные в подпункте 34 пункта 21 настоящего административного регламента;

3) представленные документы или один из них не соответствуют требованиям, предъявляемым к оформлению документов;

4) заявление и документы, направленные в форме электронных документов, не подписаны в порядке, указанном в пункте 23 настоящего административного регламента.

В приеме заявления и документов, необходимых для предоставления государственной услуги, указанной в подпункте 42 пункта 13 настоящего административного регламента, может быть отказано в следующих случаях:

1) заявление подано лицом, не имеющим на это полномочий;

2) к заявлению не приложены документы, указанные в подпункте 42 пункта 21 настоящего административного регламента;

3) единовременное пособие выплачено ранее по заявлению членов семьи работника добровольной пожарной охраны или добровольного пожарного в установленном порядке;

4) заявление и документы, направленные в форме электронных документов, не подписаны в порядке, указанном в пункте 23 настоящего административного регламента.

В приеме заявления и документов, необходимых для предоставления государственной услуги, указанной в подпункте 47 пункта 13 настоящего административного регламента, может быть отказано в следующих случаях:

1) заявление подано гражданином, не имеющим на это полномочий;

2) к заявлению не приложены документы, указанные в подпункте 47 пункта 21 настоящего административного регламента;

3) единовременное пособие членам семьи погибшего (умершего) члена казачьего общества выплачено ранее по заявлению членов семьи погибшего (умершего) члена казачьего общества в установленном порядке;

4) заявление и документы, направленные в форме электронных документов, не подписаны в порядке, указанном в пункте 23 настоящего административного регламента.»;

часть шестую дополнить подпунктом 4 следующего содержания:

«4) заявление и документы, направленные в форме электронных документов, не подписаны в порядке, указанном в пункте 23 настоящего административного регламента.»;

24) пункт 27 изложить в новой редакции:

«Основанием для отказа в приеме заявления и документов, необходимых для предоставления государственных услуг, указанных в подпунктах 1, 14, 19 и 20 пункта 13 настоящего административного регламента, является обращение с заявлением и документами гражданина, не имеющего на это полномочий.»;

25) пункт 42 изложить в следующей редакции:

«42. В процессе предоставления государственной услуги заявитель вправе обращаться за получением информации о ходе предоставления государственной услуги в управление социальной политики лично, по почте, через многофункциональный центр предоставления государственных и муниципальных услуг либо с использованием информационно-телекоммуникационных технологий, включая использование единого портала государственных и муниципальных услуг, портала государственных и муниципальных услуг Свердловской области, универсальной электронной карты и других средств информационно-телекоммуникационных технологий, в случаях и порядке, установленных законодательством Российской Федерации и законодательством Свердловской области.»;

26) дополнить пунктом 43-1 следующего содержания:

«43-1. Многофункциональный центр предоставляет гражданам информацию:
о местах нахождения и графиках работы управлений социальной политики для предоставления государственной услуги;

о нормативных правовых актах, регламентирующих предоставление государственной услуги;

о сроках предоставления государственной услуги;

о видах документов, необходимых для получения государственной услуги.

Информация по указанным вопросам предоставляется:

а) по справочному телефону;

б) по письменному обращению;

в) при личном обращении в многофункциональный центр.»;

27) в пункте 44:

часть первую исключить;

в части второй слова «государственных услуг» заменить словами «государственной услуги»; слова «указанных в подпунктах 2 - 18, 21 - 26, 28, 30, 33 - 35, 37, 48 - 51 пункта 13 настоящего административного регламента,» исключить;

в части третьей слова «государственных услуг» заменить словами «государственной услуги»; слова «указанных в подпунктах 5 и 48 пункта 13,» исключить;

28) в пункте 45:

часть первую после абзаца второго дополнить абзацем следующего содержания:

«формирование и направление межведомственного запроса в государственные органы и иные организации, участвующие в предоставлении государственной услуги.»;

в части второй слова «приложении № 3 и № 4» заменить словами «приложениях № 3 - № 4-2»;

29) часть первую пункта 46 изложить в следующей редакции:

«46. Основанием для начала административной процедуры является поступление в управление социальной политики заявления с необходимыми документами, указанными в пункте 21 настоящего административного регламента.»;

30) в части второй пункта 46:

абзац первый после слов «по месту жительства» дополнить словами «либо в многофункциональный центр предоставления государственных и муниципальных услуг (далее - многофункциональный центр),»;

в подпунктах 1, 4, 5 и 6 слова «гражданин обращается» исключить;

в подпунктах 2 и 3 слова «опекун или попечитель ребенка» исключить;

30) часть третью пункта 46 изложить в следующей редакции:

«Управлением социальной политики принимается одно заявление на все выплаты, на которые претендует гражданин (Приложение №1).»;

31) в пункте 47:

после слов «должностное лицо» дополнить словами «управления социальной политики»;

32) пункт 54 дополнить частью третьей следующего содержания:

«В случае обращения гражданина за получением государственной услуги в электронном виде с использованием электронной подписи, действительность подписи проверяется в порядке, установленном федеральным законодательством.»

33) раздел 3 «Состав, последовательность и сроки выполнения административных процедур (действий), требования к порядку их выполнения, в том числе особенности выполнения административных процедур в электронной форме» после подраздела «Обработка документов при получении заявления (запроса) по почте, в электронном виде» дополнить подразделом следующего содержания:

«Формирование и направление межведомственного запроса в государственные органы и иные организации, участвующие в предоставлении государственной услуги

56-1. Основанием для начала выполнения административной процедуры по формированию и направлению межведомственного запроса о представлении документа, указанного в пункте 24-1 настоящего административного регламента, является регистрация поступившего заявления и прилагающихся к заявлению документов в Журнале регистрации заявлений на осуществление социальных выплат и непредставление заявителем документа, указанного в пункте 24-1 настоящего административного регламента.

56-2. Должностное лицо управления социальной политики, ответственное за формирование и направление межведомственного запроса, в течение рабочего дня, следующего за днем принятия заявления о предоставлении материальной помощи, направляет запрос в форме электронного документа с использованием единой системы межведомственного электронного взаимодействия и подключаемых к ней региональных систем межведомственного электронного взаимодействия, а в случае отсутствия доступа к этой системе - на бумажном носителе с соблюдением требований законодательства Российской Федерации в области персональных

данных о предоставлении документа, подтверждающего факт повреждения или уничтожения жилого помещения пожаром, в территориальный орган Министерства Российской Федерации по делам гражданской обороны, чрезвычайным ситуациям и ликвидации последствий стихийных бедствий по Свердловской области.

56-3. Должностные лица, ответственные за выполнение административной процедуры «Формирование и направление межведомственного запроса о предоставлении документов в государственные органы, организации, участвующие в предоставлении государственной услуги», определяются в соответствии с должностными регламентами государственных гражданских служащих, замещающих должности государственной гражданской службы в управлении социальной политики.

56-4. Результатом административной процедуры по формированию и направлению межведомственного запроса является направление межведомственного запроса в территориальный орган Министерства Российской Федерации по делам гражданской обороны, чрезвычайным ситуациям и ликвидации последствий стихийных бедствий по Свердловской области, в распоряжении которого находится документ, подтверждающий факт повреждения или уничтожения жилого помещения пожаром, который регистрируется в порядке, установленном управлением социальной политики.»;

34) часть вторую пункта 57 после подпункта 1 дополнить подпунктом 1-1 следующего содержания:

«1-1) готовит проект решения о проведении дополнительной проверки сведений, указанных в заявлении о назначении социального пособия, поданном малоимущим одиноко проживающим гражданином или от имени малоимущей семьи, по основанию, указанному в подпункте 2 пункта 6 статьи 5 Закона Свердловской области от 29.10.2007 № 126-ОЗ «Об оказании в Свердловской области государственной социальной помощи малоимущим семьям, малоимущим одиноко проживающим гражданам, реабилитированным лицам и лицам, признанным пострадавшими от политических репрессий, и иным категориям граждан и предоставлении социальных гарантий малоимущим семьям, малоимущим одиноко проживающим гражданам.»;

35) пункт 60 после слов «государственной услуги» дополнить словами «, либо проект решения о проведении дополнительной проверки сведений, указанных в заявлении о назначении социального пособия, поданном малоимущим одиноко проживающим гражданином или от имени малоимущей семьи.»;

36) пункт 61 после слов «государственной услуги,» дополнить словами « либо проект решения о проведении дополнительной проверки сведений, указанных в заявлении о назначении социального пособия, поданном малоимущим одиноко проживающим гражданином или от имени малоимущей семьи.»;

37) пункт 62:

часть первую после второго абзаца дополнить абзацем следующего содержания:

«-принимает решение о проведении дополнительной проверки сведений, указанных в заявлении о назначении социального пособия, поданном малоимущим одиноко проживающим гражданином или от имени малоимущей семьи.»;

абзац третий части третьей после слов «заявителю» дополнить словами «либо в многофункциональный центр»;

38) в пункте 63:

подпункт 2 части второй дополнить абзацем вторым следующего содержания:

«В случае принятия управлением социальной политики решения о проведении дополнительной проверки сведений, указанных в заявлении о назначении социального пособия, поданном малоимущим одиноко проживающим гражданином или от имени малоимущей семьи, проверка должна быть проведена в течение 27 дней со дня принятия заявления. По результатам проведенной проверки управление социальной политики в трехдневный срок принимает решение о предоставлении государственной услуги либо об отказе в ее предоставлении»;

подпункт 4 части второй пункта 63 дополнить словами «либо в течение 5 дней с момента поступления документа, подтверждающего факт повреждения или уничтожения жилого помещения пожаром»;

39) абзац первый пункта 65 после слова «заявителю» дополнить словом «копии»;

40) подпункт 1 пункта 66 изложить в следующей редакции:

«1) в виде ведомостей на доставку социальных выплат субъектами, осуществляющими деятельность по доставке социальных выплат по дате выплаты в соответствии с утвержденным графиком выплаты. Осуществляет передачу ведомостей субъекту, осуществляющему деятельность по доставке социальных выплат, не позднее 3 дней до наступления выплатного периода. К ведомостям на доставку социальных выплат прилагаются реестр - отчет в трех экземплярах и сопроводительная опись в двух экземплярах»;

41) в пункте 67 слова «организациям федеральной почтовой связи или иными» исключить;

42) в пункте 70 слова «организациям федеральной почтовой связи и иным» исключить;

43) раздел 5 «Досудебный (внесудебный) порядок обжалования решений и действий (бездействия) управления социальной политики, а также его должностных лиц» Административного регламента изложить в следующей редакции:

«5. Досудебный (внесудебный) порядок
обжалования решений и действий (бездействия) управления социальной политики,
а также его должностных лиц

Информация для гражданина о его праве на досудебное (внесудебное)
обжалование действий (бездействия) и решений, принятых (осуществляемых) в
ходе предоставления государственной услуги

79. Граждане вправе обжаловать решения, принятые в ходе предоставления государственной услуги (на любом этапе), действия (бездействие) управления социальной политики, его должностных лиц, государственных гражданских служащих управления социальной политики, предоставляющего государственную

услугу, многофункционального центра, участвующего в предоставлении государственной услуги, его специалистов, в досудебном (внесудебном) порядке.

Предмет досудебного (внесудебного) обжалования

80. Гражданин может обратиться с жалобой на нарушение порядка предоставления государственной услуги (далее – жалоба), в том числе в следующих случаях:

- 1) нарушение срока регистрации запроса гражданина о предоставлении государственной услуги;
- 2) нарушение срока предоставления государственной услуги;
- 3) требование у гражданина документов, не предусмотренных пунктом 21 настоящего административного регламента, для предоставления государственной услуги;
- 4) отказ в приеме документов, необходимых для предоставления государственной услуги, у гражданина;
- 5) отказ в предоставлении государственной услуги по основаниям, не предусмотренным пунктом 29 настоящего административного регламента;
- 6) затребование у гражданина при предоставлении государственной услуги платы, не предусмотренной пунктом 35 и 36 настоящего административного регламента.

81. Гражданин, подавший жалобу, несет ответственность в соответствии с законодательством за достоверность сведений, содержащихся в представленной жалобе.

Органы государственной власти и должностные лица, которым
может быть направлена жалоба (претензия) гражданина в досудебном
(внесудебном) порядке

82. Уполномоченным на рассмотрение жалобы органом является управление социальной политики в случае обжалования действий (бездействия) должностных лиц управления социальной политики или Министерство социальной политики Свердловской области в случае обжалования решения начальника управления социальной политики.

Порядок подачи и рассмотрения жалобы

83. Основанием для начала процедуры досудебного (внесудебного) обжалования является регистрация письменной жалобы гражданина в Журнале учета жалоб на решения и действия (бездействие) управления социальной политики, а также его должностных лиц (далее – Журнал учета жалоб).

Жалоба, поступившая в письменной форме, подлежит обязательной регистрации в Журнале учета жалоб не позднее следующего рабочего дня со дня ее поступления с присвоением ей регистрационного номера.

Ведение Журнала учета жалоб осуществляется по форме и в порядке, установленных правовым актом (приказом) органа, уполномоченного на рассмотрение жалобы.

84. Время приема жалобы должно совпадать со временем предоставления государственных услуг управлением социальной политики.

85. Жалоба должна содержать:

1) наименование управления социальной политики, предоставляющего государственную услугу, его должностного лица, ответственного за предоставление государственной услуги, решения и действия (бездействие) которых обжалуются;

2) фамилию, имя, отчество (последнее - при наличии), сведения о месте жительства гражданина, а также номер (номера) контактного телефона, адрес (адреса) электронной почты (при наличии) и почтовый адрес, по которым должен быть направлен ответ заявителю;

3) сведения об обжалуемых решениях и действиях (бездействии) управления социальной политики, предоставляющего государственную услугу, его должностного лица;

4) доводы, на основании которых гражданин не согласен с решением и действием (бездействием) управления социальной политики, предоставляющего государственную услугу, его должностного лица.

86. Гражданином могут быть представлены документы (при наличии), подтверждающие его доводы, либо их копии.

87. Жалоба может быть подана в управление социальной политики, предоставляющее государственную услугу, или в Министерство социальной политики Свердловской области гражданином либо его уполномоченным представителем в письменной форме, в том числе при личном приеме гражданина или его уполномоченного представителя, или в электронном виде.

88. В случае подачи жалобы при личном приеме гражданин представляет документ, удостоверяющий его личность в соответствии с законодательством Российской Федерации.

89. В случае, если жалоба подается через представителя гражданина, представляется документ, подтверждающий полномочия на осуществление действий от имени гражданина. В качестве документа, подтверждающего полномочия на осуществление действий от имени гражданина, может быть представлена оформленная в соответствии с законодательством Российской Федерации доверенность.

90. Жалоба в письменной форме может быть направлена по почте.

91. В электронном виде жалоба может быть подана гражданином посредством информационно-телекоммуникационной сети Интернет через официальный сайт управления социальной политики, предоставляющего государственную услугу, официальный сайт Министерства социальной политики Свердловской области (в случае обжалования решения начальника управления социальной политики), единый портал государственных и муниципальных услуг либо портал государственных и муниципальных услуг Свердловской области.

При подаче жалобы в электронном виде документы, указанные в пункте 89 настоящего административного регламента, могут быть представлены в форме электронных документов. При этом электронная копия (электронный образ) каждого документа подписывается усиленной квалифицированной электронной подписью, документ, удостоверяющий личность не требуется.

92. Жалоба может быть подана заявителем через многофункциональный центр.

При поступлении жалобы многофункциональный центр обеспечивает ее передачу в уполномоченный на ее рассмотрение орган в срок не позднее следующего рабочего дня со дня поступления жалобы.

93. Жалоба на нарушение порядка предоставления государственной услуги многофункциональным центром рассматривается в соответствии с настоящим административным регламентом управлением социальной политики, предоставляющим государственную услугу, заключившим соглашение о взаимодействии, а в случае обжалования решения управления социальной политики - Министерством социальной политики Свердловской области.

При этом срок рассмотрения жалобы исчисляется со дня регистрации жалобы в управлении социальной политики, Министерстве социальной политики Свердловской области.

94. В случае, если заявителем в управление социальной политики подана жалоба, содержащая вопросы, решение которых не входит в компетенцию управления социальной политики, в течение 1 рабочего дня со дня ее регистрации управление направляет жалобу в уполномоченный на ее рассмотрение орган и в письменной форме информирует заявителя о перенаправлении жалобы, за исключением случаев, указанных в пункте 95, подпункте 2 пункта 98 настоящего административного регламента.

При этом срок рассмотрения жалобы исчисляется со дня регистрации жалобы в уполномоченном на ее рассмотрение органе.

95. Уполномоченный на рассмотрение жалобы орган вправе оставить жалобу без ответа в следующих случаях:

1) наличие в жалобе нецензурных либо оскорбительных выражений, угроз жизни, здоровью и имуществу должностного лица, а также членов его семьи;

2) отсутствие возможности прочитать какую-либо часть текста жалобы, фамилию, имя, отчество (при наличии) и (или) почтовый адрес гражданина, указанные в жалобе.

Сроки рассмотрения жалобы

96. Жалоба подлежит рассмотрению должностным лицом, наделенным полномочиями по рассмотрению жалоб, в течение пятнадцати рабочих дней со дня ее регистрации, а в случае обжалования отказа управления социальной политики, должностного лица управления социальной политики, предоставляющего государственную услугу, в приеме документов у заявителя - в течение пяти рабочих дней со дня ее регистрации.

Результат рассмотрения жалобы

97. По результатам рассмотрения жалобы принимается одно из следующих решений:

1) удовлетворение жалобы, в том числе в форме отмены принятого управлением социальной политики решения, возврата гражданину денежных средств, взимание которых не предусмотрено нормативными правовыми актами Российской Федерации, Свердловской области, а также в иных формах;

2) отказ в удовлетворении жалобы.

98. Управление социальной политики, предоставляющее государственную услугу заявителю, или Министерство социальной политики Свердловской области отказывает в удовлетворении жалобы в следующих случаях:

1) наличие вступившего в законную силу решения суда по жалобе о том же предмете по тем же основаниям;

2) подача жалобы лицом, полномочия которого не подтверждены в порядке, установленном законодательством Российской Федерации;

3) наличие решения по жалобе, принятого ранее в соответствии с требованиями настоящего административного регламента в отношении того же гражданина и по тому же предмету жалобы.

99. При удовлетворении жалобы управление социальной политики, предоставляющее государственную услугу гражданину, или Министерство социальной политики Свердловской области принимает исчерпывающие меры по устранению выявленных нарушений, в том числе по выдаче гражданину результата государственной услуги, не позднее 5 рабочих дней со дня принятия решения.

100. В случае установления в ходе или по результатам рассмотрения жалобы признаков состава административного правонарушения или признаков состава преступления должностное лицо, уполномоченное на рассмотрение жалоб, незамедлительно направляет соответствующие материалы в органы прокуратуры.

Порядок информирования заявителя о результатах рассмотрения жалобы

101. Ответ по результатам рассмотрения жалобы направляется гражданину не позднее дня, следующего за днем принятия решения, в письменной форме.

102. В ответе по результатам рассмотрения жалобы указываются:

1) наименование органа, рассмотревшего жалобу, предоставляющего государственную услугу, должность, фамилия, имя, отчество (при наличии) его должностного лица, принявшего решение по жалобе;

2) номер и дата, место принятия решения, включая сведения о должностном лице, решение или действия (бездействие) которого обжалуется;

3) фамилия, имя, отчество (при наличии) гражданина;

4) основания для принятия решения по жалобе;

5) принятое по жалобе решение;

6) в случае, если жалоба признана обоснованной, - сроки устранения выявленных нарушений, в том числе срок предоставления результата государственной услуги;

7) сведения о порядке обжалования принятого по жалобе решения.

103. Ответ по результатам рассмотрения жалобы подписывается руководителем или заместителем руководителя органа, рассмотревшего жалобу.

Порядок обжалования решения по жалобе

104. Жалобы на решения, принятые начальником управления социальной политики, предоставляющего государственную услугу, направляются в Министерство социальной политики Свердловской области (в порядке подчиненности) и рассматривается им в порядке, предусмотренном пунктами 83-103 настоящего административного регламента.

Право заявителя на получение информации и документов, необходимых для обоснования и рассмотрения жалобы

105. Граждане имеют право обратиться в управление социальной политики, предоставляющее государственную услугу, за получением информации и документов, необходимых для обоснования и рассмотрения жалобы.

Способы информирования заявителей о порядке подачи и рассмотрения жалобы

106. Управление социальной политики, предоставляющее государственную услугу гражданину, и многофункциональный центр обеспечивают:

1) оснащение мест приема жалоб;

2) информирование граждан о порядке обжалования решений и действий (бездействия) управления социальной политики, предоставляющего государственную услугу, и его должностных лиц, государственных гражданских служащих управления социальной политики, предоставляющего государственную услугу, многофункционального центра, участвующего в предоставлении государственной услуги, его специалистов, посредством размещения информации на стендах в местах предоставления государственной услуги, на их официальных сайтах;

3) консультирование граждан о порядке обжалования решений и действий (бездействия) управления социальной политики, предоставляющего государственную услугу, и его должностных лиц, государственных гражданских служащих управления социальной политики, предоставляющего государственную услугу, многофункционального центра, участвующего в предоставлении государственной услуги, его специалистов, в том числе по телефону, электронной почте, при личном приеме.».

2. Внести в Приложение № 1 следующие изменения:

слово «федеральной» исключить;

приложение к заявлению на осуществление социальных выплат изложить в новой редакции (прилагается).

3. Приложение № 2 изложить в новой редакции (прилагается).

4. Дополнить Приложениями № 4-1 и № 4-2 (прилагаются).
5. Контроль за выполнением приказа возложить на заместителя министра социальной политики Свердловской области С.П. Золотова.
6. Настоящий приказ разместить (опубликовать) на «Официальном интернет-портале правовой информации Свердловской области (www.pravo.gov66.ru)».

Министр

A handwritten signature in black ink, appearing to read 'Злоказов', written in a cursive style.

А.В. Злоказов

Приложение к заявлению

(заполняется для оказания государственной социальной помощи малоимущим семьям и малоимущим одиноко проживающим гражданам)

I. Информация, заполняемая заявителем (лично):

Я, _____,

(фамилия, имя, отчество)

заявляю, что общая сумма доходов моей семьи, состоящей из _____ человек:

№ п/п	Фамилия, Имя, Отчество	Число, месяц, год рождения	Степень родства	Примечание

за период с "___" _____ 20__ г. по "___" _____ 20__ г.
составила:

№ п/п	Вид полученного дохода	Сумма дохода (руб., коп.)	Места получения доходов (наименование организаций и адреса)
1.	Доходы от трудовой и предпринимательской деятельности, в том числе, денежное довольствие		
2.	Заработок, сохраняемый в случаях, предусмотренных трудовым законодательством		
3.	Компенсация, выплачиваемая государственным органом или общественным объединением за время исполнения государственных или общественных обязанностей		
4.	Компенсационные выплаты, связанные с расторжением трудового договора или		

	контракта		
5.	Пенсии, все виды доплат к пенсиям, компенсационные выплаты и дополнительное материальное обеспечение		
6.	Стипендии		
7.	Выплаты по линии службы занятости		
8.	Пособия по временной нетрудоспособности, по беременности и родам; пособия на ребенка и компенсационные выплаты по уходу за ребенком		
9.	Пособие супругам военнослужащих, проходящих военную службу по контракту		
10.	Пособия и компенсационные выплаты супругам военнослужащих и сотрудников ОВД и УИТУ		
11.	Страховые выплаты по обязательному страхованию от несчастных случаев на производстве		
12.	Другие социальные выплаты		
13.	Доходы от реализации и сдачи в аренду (наем) недвижимого имущества (земельных участков, домов, квартир, дач, гаражей), транспортных и иных механических средств, средств переработки и хранения продуктов		
14.	Доходы от реализации плодов и продукции личного подсобного хозяйства (многолетних насаждений, огородной продукции, животных, птицы, пушных зверей, пчел, рыбы)		
15.	Оплата работ по договорам, заключаемым в соответствии с гражданским законодательством Российской Федерации		
16.	Материальная помощь, оказываемая работодателями своим работникам, в том числе бывшим, уволившимся в связи с выходом на пенсию по инвалидности или по возрасту		
17.	Авторское вознаграждение, в том числе по авторским договорам наследования		
18.	Доходы по акциям и другие доходы от участия в управлении собственностью организации		

19.	Алименты, получаемые членами семьи		
20.	Проценты по банковским вкладам		
21.	Наследуемые и подаренные денежные средства		
22.	Денежные эквиваленты полученных членами семьи льгот и социальных гарантий по оплате за:		
22.1.	Жилищно-коммунальные услуги		
22.2.	Субсидии		
22.3.	Электроэнергию		
22.4.	Газ, топливо		
22.5.	Телефон (установку телефона)		
22.6.	Радио, антенну (установку)		
22.7.	Проезд, в том числе междугородный		
22.8.	Содержание детей в детском саду		
22.9.	Питание детей в школе		
22.10.	Использованную путевку на сан.-курортное лечение		
22.11.	Выделенные средства реабилитации инвалидов		
22.12.	Другие виды льгот:		
ИТОГО:			

Недвижимое имущество:	Транспортные средства:
- земельный участок _____ га	- автомобили (кроме транспорта для инвалидов) (марка, гос. номер)
- земельные наделы для ведения фермерского ("крестьянского") хозяйства _____ га	_____
- жилые дома _____ кв. м	- мототранспортные средства (марка, гос. номер)
- квартиры _____ кв. м	_____
- дачи _____ кв. м	- сельскохозяйственная техника (наименование, гос. номер)
- гаражи _____ кв. м	_____
- иное недвижимое имущество _____	- иные транспортные средства (наименование, гос. номер)

С порядком учета доходов при расчете среднедушевого дохода для получения государственной социальной помощи ознакомлен(а), все виды дохода указал(а).

Обязуюсь в течение двух недель известить управление социальной политики о наступлении обстоятельств, влекущих изменение или прекращение оказания государственной социальной помощи (об изменении состава семьи, дохода и т.п.).

"__" _____ 20__ г. _____ / _____ /

II. Информация, заполняемая всеми совершеннолетними членами семьи заявителя
(лично):

Я, _____
(фамилия, имя, отчество совершеннолетнего члена семьи заявителя)

Место жительства (место пребывания) _____
(почтовый индекс, район, город, иной

_____ населенный пункт, улица, номер дома, корпуса, квартиры указываются на

_____ основании записи в паспорте или документе, подтверждающем регистрацию

_____ по месту жительства, месту пребывания (если предъявляется

_____ не паспорт, а иной документ, удостоверяющий личность))

Место фактического проживания _____
(почтовый индекс, район, город,

_____ иной населенный пункт, улица, номер дома, корпуса, квартиры)

Документ, удостоверяющий личность:

Серия, №		Гражданство	
Дата выдачи		Дата рождения	
Кем выдан		Место рождения	
Дата регистрации по месту жительства (по месту пребывания)			
Период регистрации (по месту жительства (по месту пребывания)) на территории Свердловской области			

Сведения, указанные в заявлении, соответствуют документу, удостоверяющему личность.

«__» _____ 20__ г.

(подпись специалиста)

Подтверждаю согласие на заключение социального контракта и получение единовременной денежной выплаты в соответствии с подпунктом ____ пункта 2-2 статьи 4 Закона Свердловской области от 29 октября 2007 года № 126-ОЗ «Об оказании в Свердловской области государственной социальной помощи малоимущим семьям, малоимущим одиноко проживающим гражданам, реабилитированным лицам и лицам, признанным пострадавшими от политических репрессий, и иным категориям граждан и предоставлении социальных гарантий малоимущим семьям, малоимущим одиноко проживающим гражданам» с

(Ф.И.О.)

Даю согласие на использование и обработку моих персональных данных по технологиям обработки документов, существующим в управлении социальной политики, с целью оказания государственной социальной помощи на основании социального контракта в следующем объеме:

- 1) фамилия, имя, отчество;
- 2) дата рождения;
- 3) адрес места жительства;
- 4) серия, номер и дата выдачи паспорта, наименование выдавшего паспорт органа (иного документа, удостоверяющего личность);
- 5) реквизиты документа, дающего право на предоставление мер социальной поддержки;
- 6) сведения о доходах;
- 7) информация о назначенных и выплаченных суммах пособий (компенсаций).

Срок действия моего согласия считать с момента подписания данного заявления, на срок: бессрочно.

Отзыв настоящего согласия в случаях, предусмотренных Федеральным законом от 27 июля 2006 года № 152-ФЗ «О персональных данных», осуществляется на основании моего заявления, поданного в управление социальной политики.

«__» _____ 20__ г. _____ / _____ /
(подпись) (расшифровка подписи)

Сведения внесены в присутствии специалиста управления социальной политики <*>:

«__» _____ 20__ г. _____ / _____ /
(подпись) (расшифровка подписи)

<*> Графа заполняется при личном обращении заявителя в управление социальной политики.

**СВЕДЕНИЯ О МЕСТЕ НАХОЖДЕНИЯ ТЕРРИТОРИАЛЬНЫХ УПРАВЛЕНИЙ СОЦИАЛЬНОЙ
ПОЛИТИКИ СВЕРДЛОВСКОЙ ОБЛАСТИ**

N п/п	Наименование управления социальной политики	Адрес	Номер телефона	Электронный адрес	Адрес официального сайта
1.	Управление социальной политики Министерства социальной политики Свердловской области по городу Алапаевску и Алапаевскому району	624600, г. Алапаевск, ул. Береговая, 44	(34346) 2-61- 68	Uszn01@gov66. ru	uszn01.ru
2.	Управление социальной политики Министерства социальной политики Свердловской области по Артемовскому району	623785, г. Артемовский, ул. Энергетиков, 15	(34363) 2-52- 78	Uszn02@gov66. ru	www.uszn- art.ru
3.	Управление социальной политики Министерства социальной политики Свердловской области по городу Асбесту	624272, г. Асбест, ул. Московская, 30	(34365) 2-06- 18	Uszn03@gov66. ru	отсутствует
4.	Управление социальной политики Министерства социальной политики Свердловской области по городу Березовскому	623700, г. Березовский, ул. Ленина, 73	(34369) 4-93- 33	Uszn04@gov66. ru	Uszn04.midural .ru
5.	Управление социальной политики Министерства социальной политики Свердловской области по Богдановичскому району	623530, г. Богданович, ул. Советская, 3	(34376) 2-28- 07	Uszn05@gov66. ru	отсутствует
6.	Управление социальной политики	624090, г. Верхняя	(34368) 3-11-	Uszn06@gov66.	www.uszn06.gos saas.ru

	Министерства социальной политики Свердловской области по городу Верхняя Пышма	Пышма, ул. Феофанова, 4	60	ru	
7.	Управление социальной политики Министерства социальной политики Свердловской области по Верхнесалдинскому району	624760, г. Верхняя Салда, ул. Воронова, 6/1	(34345) 2-25-08	Uszn07@gov66.ru	uszn07.gossaas.ru
8.	Управление социальной политики Министерства социальной политики Свердловской области по городу Волчанску	624940, г. Волчанск, ул. Карпинского, 19а	(34383) 5-20-14	Uszn70@gov66.ru	отсутствует
9.	Управление социальной политики Министерства социальной политики Свердловской области по Верх-Исетскому району города Екатеринбурга	620077, г. Екатеринбург, ул. Хомякова, 14а	(343) 366-47-46	Uszn28@gov66.ru	www.usznviz.ru www.усзнвиз.рф
10.	Управление социальной политики Министерства социальной политики Свердловской области по Железнодорожному району города Екатеринбурга	620090, г. Екатеринбург, ул. Седова, 52	(343) 366-50-07	Uszn29@gov66.ru	www.uszn-gd.h18.ru
11.	Управление социальной политики Министерства социальной политики Свердловской области по Кировскому району города Екатеринбурга	620152, г. Екатеринбург, ул. Генеральская, 6	(343) 374-29-96	Uszn30@gov66.ru	www.uszn30.gossaas.ru
12.	Управление социальной политики Министерства социальной политики	620014, г. Екатеринбург, ул. Шейнкмана, 22	(343) 371-52-66	Uszn31@gov66.ru	Usznl.en.midural.ru

	Свердловской области по Ленинскому району города Екатеринбурга				
13.	Управление социальной политики Министерства социальной политики Свердловской области по Октябрьскому району города Екатеринбурга	620026, г. Екатеринбург, ул. Розы Люксембург, 52	(343) 251-65-80	Uszn32@gov66.ru	www.oktuszn.ru /
14.	Управление социальной политики Министерства социальной политики Свердловской области по Орджоникидзевскому району города Екатеринбурга	620017, г. Екатеринбург, ул. Бабушкина, 22	(343) 349-38-22	Uszn33@gov66.ru	uszn33.midural.ru
15.	Управление социальной политики Министерства социальной политики Свердловской области по Чкаловскому району города Екатеринбурга	620085, г. Екатеринбург, пер. Автомобильный, 3	(343) 217-21-65	Uszn34@gov66.ru	www.chkuszn.ru.
16.	Управление социальной политики Министерства социальной политики Свердловской области по городу Заречному	624051, г. Заречный, ул. Ленина, 12	(34377) 7-11-70	Uszn67@gov66.ru	отсутствует
17.	Управление социальной политики Министерства социальной политики Свердловской области по городу Ивделю	624590, г. Ивдель, ул. Ворошилова, 4	(34386) 2-21-50	Uszn08@gov66.ru	отсутствует
18.	Управление социальной политики Министерства социальной политики Свердловской области	623850, г. Ирбит, ул. Красноармейская, 15	(34355) 6-60-73	Uszn09@gov66.ru	irbit-uszn.ru

	по городу Ирбиту и Ирбитскому району				
19.	Управление социальной политики Министерства социальной политики Свердловской области по городу Каменску-Уральскому и Каменскому району	623406, г. Каменск-Уральский, ул. Строителей, 27	(3439) 35-33-31	Uszn35@gov66.ru	usznku.3dn.ru.
20.	Управление социальной политики Министерства социальной политики Свердловской области по городу Камышлову и Камышловскому району	624860, г. Камышлов, ул. Гагарина, 1а	(34375) 2-04-60	Uszn11@gov66.ru	отсутствует
21.	Управление социальной политики Министерства социальной политики Свердловской области по городу Карпинску	624936, г. Карпинск, ул. 8 Марта, 66	(34383) 3-43-40	Uszn10@gov66.ru	отсутствует
22.	Управление социальной политики Министерства социальной политики Свердловской области по городу Качканару	624356, г. Качканар, ул. Свердлова, 8	(34341) 2-29-66	Uszn12@gov66.ru	www.usznkch.ru/
23.	Управление социальной политики Министерства социальной политики Свердловской области по городу Краснотурьинску	624440, г. Краснотурьинск, ул. К. Маркса, 24	(34384) 6-48-10	Uszn13@gov66.ru	www.USZN13.ru
24.	Управление социальной политики Министерства социальной политики Свердловской области по городу Красноуральску	624330, г. Красноуральск, ул. Победы, 1	(34343) 2-57-80	Uszn14@gov66.ru	отсутствует

25.	Управление социальной защиты Министерства социальной политики Свердловской области по городу Красноуфимску и Красноуфимскому району	623300, г. Красноуфимск, ул. Березовая, 12	(34394) 5-21-84	Uszn15@gov66.ru	uszn15.midural.ru
26.	Управление социальной политики Министерства социальной политики Свердловской области по городу Кировграду	624140, г. Кировград, ул. Лермонтова, 10	(34357) 4-01-74	Uszn16@gov66.ru	отсутствует
27.	Управление социальной политики Министерства социальной политики Свердловской области по городу Кушве	624300, г. Кушва, ул. Красноармейская, 16	(34344) 2-57-57	Uszn17@gov66.ru	minszn.midural.ru/ uszn17.nethouse.ru/т
28.	Управление социальной политики Министерства социальной политики Свердловской области по городу Лесному	624200, г. Лесной, ул. К. Маркса, 8	(34342) 3-70-75	Uszn68@gov66.ru	отсутствует
29.	Управление социальной политики Министерства социальной политики Свердловской области по Невьянскому району	624192, г. Невьянск, ул. Ленина, 20	(34356) 40-740	Uszn18@gov66.ru	nevyansk66.ru
30.	Управление социальной политики Министерства социальной политики Свердловской области по городу Нижняя Салда	624742, г. Нижняя Салда, ул. К. Маркса, 31	(34345) 3-07-10	Uszn65@gov66.ru	uszn65gossaas.ru
31.	Управление социальной политики Министерства социальной политики	622018, г. Нижний Тагил, ул. Окунева, 22	(3435) 3-18-28	Uszn38@gov66.ru	usp38.midural.ru

	Свердловской области по Дзержинскому району города Нижний Тагил				
32.	Управление социальной политики Министерства социальной политики Свердловской области по Ленинскому району города Нижний Тагил	622034, г. Нижний Тагил, ул. К. Маркса, 42	(3435) 41-92-61	Uszn37@gov66.ru	uszn.tagnet.ru
33.	Управление социальной политики Министерства социальной политики Свердловской области по Тагилстроевскому району города Нижний Тагил	622005, г. Нижний Тагил, ул. Metallургов, 16	(3435) 32-91-95	Uszn39@gov66.ru	Usp39.midural.ru
34.	Управление социальной политики Министерства социальной политики Свердловской области по городу Нижняя Тура	624220, г. Нижняя Тура, ул. 40 лет Октября, 2а	(34342) 2-78-72	Uszn19@gov66.ru	отсутствует
35.	Управление социальной политики Министерства социальной политики Свердловской области по городу Новоуральску	624130, г. Новоуральск, ул. Гагарина, 7А	(34370) 4-55-75	Uszn63@gov66.ru	uszn63.midural.ru
36.	Управление социальной политики Министерства социальной политики Свердловской области по городу Первоуральску	623109, г. Первоуральск, ул. 1 Мая, 8-а	(3439) 24-16-25	Uszn20@gov66.ru	uszn20.midural.ru
37.	Управление социальной политики Министерства социальной политики Свердловской области	623391, г. Полевской, ул. Торопова, 13	(34350) 2-16-14	Uszn21@gov66.ru	tuszn.polevskoy.com/

	по городу Полевскому				
38.	Управление социальной политики Министерства социальной политики Свердловской области по городу Ревда	623280, г. Ревда, ул. Чехова, 23	(34397) 3-01-84	Uszn22@gov66.ru	revda.socprotekt.ru/
39.	Управление социальной политики Министерства социальной политики Свердловской области по Режевскому району	623750, г. Реж, ул. Бажова, 15	(34364) 2-14-31	Uszn23@gov66.ru	socrezh.ru
40.	Управление социальной политики Министерства социальной политики Свердловской области по городу Североуральску	624480, г. Североуральск, ул. Молодежная, 15	(34380) 2-68-85	Uszn25@gov66.ru	отсутствует
41.	Управление социальной политики Министерства социальной политики Свердловской области по городу Серову и Серовскому району	624992, г. Серов, ул. Победы, 32	(34385) 7-22-16	Uszn24@gov66.ru	www.szserov.ru
42.	Управление социальной политики Министерства социальной политики Свердловской области по городу Среднеуральску	624071, г. Среднеуральск, ул. Куйбышева, 6а	(34368) 7-35-34	Uszn71@gov66.ru	отсутствует
43.	Управление социальной политики Министерства социальной политики Свердловской области по Сухоложскому району	624800, г. Сухой Лог, ул. Юбилейная, 15	(34373) 4-36-02	Uszn26@gov66.ru	отсутствует
44.	Управление социальной политики Министерства	623950, г. Тавда, ул. Ленина, 78-а	(34360) 2-26-63	Uszn27@gov66.ru	отсутствует

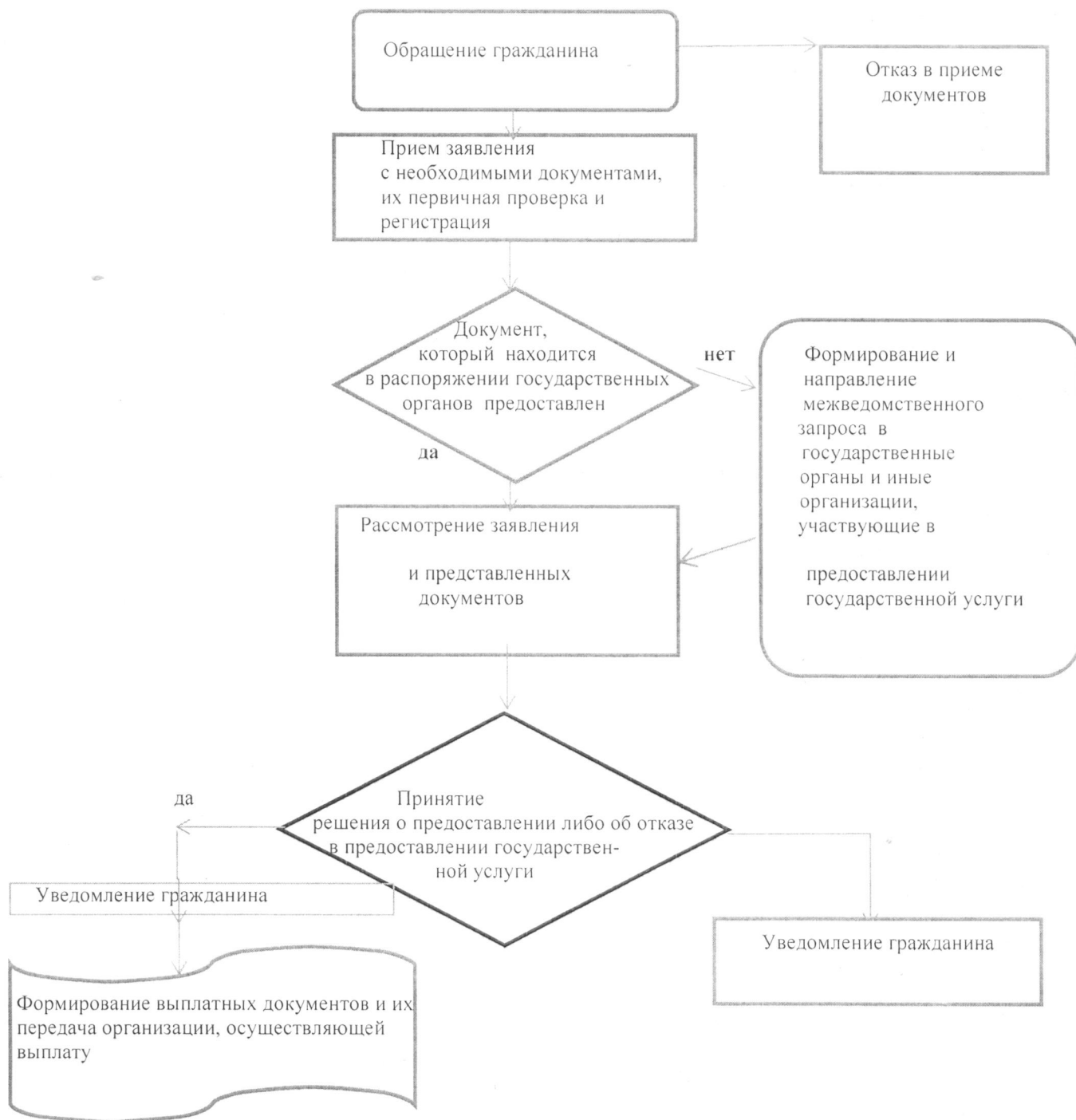
	социальной политики Свердловской области по Тавдинскому району				
45.	Управление социальной политики Министерства социальной политики Свердловской области по Артинскому району	623340, п. Арти, ул. Ленина, 100	(34391) 2-19-34	Uszn41@gov66.ru	www.uszn- arti.ru
46.	Управление социальной политики Министерства социальной политики Свердловской области по Ачитскому району	623230, п. Ачит, ул. Кривоzubова, 133	(34391) 7-14-75	Uszn42@gov66.ru	WWW.achit.soc protect.ru
47.	Управление социальной политики Министерства социальной политики по Байкаловскому району	623870, с. Байкалово, ул. Революции, 25	(34362) 2-02-00	Uszn43@gov66.ru	отсутствует
48.	Управление социальной политики Министерства социальной политики Свердловской области по Верхотурскому району	624380, г. Верхотурье, ул. Свободы, 9	(34389) 2-26-91	Uszn45@gov66.ru	отсутствует
49.	Управление социальной политики Министерства социальной политики Свердловской области по Гаринскому району	624910, р.п. Гари, ул. Комсомольская, 52	(34387) 2-19-08	Uszn46@gov66.ru	отсутствует
50.	Управление социальной политики Министерства социальной политики Свердловской области по Новолялинскому району	624400, г. Новая Ляля, ул. Уральская, 2а	(34388) 2-13-79	Uszn51@gov66.ru	отсутствует
51.	Управление социальной политики	623090, г. Нижние Серги,	(34398) 2-72-06	Uszn52@gov66.ru	nsergi.socprotec t.ru

	Министерства социальной политики Свердловской области по Нижнесергинскому району	ул. Федотова, 17			
52.	Управление социальной политики Министерства социальной политики Свердловской области по Пригородному району	622013, г. Нижний Тагил, ул. Садовая, 14	(3435) 41-85-13	Uszn53@gov66.ru	www.grgo.ru
53.	Управление социальной политики Министерства социальной политики Свердловской области по Пышминскому району	623550, р.п. Пышма, ул. Кирова, 36	(34372) 2-54-85	Uszn54@gov66.ru	отсутствует
54.	Управление социальной политики Министерства социальной политики Свердловской области по Слободо-Туринскому району	623930, с. Туринская Слобода, ул. Октябрьская, 15	(34361) 2-13-85	Uszn55@gov66.ru	отсутствует
55.	Управление социальной политики Министерства социальной политики Свердловской области по Сысертскому району	624022, г. Сысерть, ул. Ленина, 35	(34374) 6-01-96	Uszn57@gov66.ru	отсутствует
56.	Управление социальной политики Министерства социальной политики Свердловской области по Таборинскому району	623990, с. Таборы, ул. Рыжова, 2	(34347) 2-10-92	Uszn58@gov66.ru	отсутствует
57.	Управление социальной политики Министерства социальной политики Свердловской области	623640, г. Талица, ул. Ленина, 71	(34371) 2-19-78	Uszn59@gov66.ru	отсутствует

	по Талицкому району				
58.	Управление социальной политики Министерства социальной политики Свердловской области по Туринскому району	623900, г. Туринск, ул. Советская, 12	(34349) 2-25-82	Uszn60@gov66.ru	отсутствует
59.	Управление социальной политики Министерства социальной политики Свердловской области по Тугулымскому району	623650, п. Тугулым, пл. 50 лет Октября, 1	(34367) 2-14-70	Uszn61@gov66.ru	отсутствует
60.	Управление социальной политики Министерства социальной политики Свердловской области по Шалинскому району	623030, п. Шаля, ул. Кирова, 35	(34358) 2-26-25	Uszn62@gov66.ru	uszn62.gossaas.ru

Приложение № 4-1
к Административному регламенту
территориального отраслевого исполнительного органа
государственной власти Свердловской области –
управления социальной политики Министерства социальной политики
Свердловской области по предоставлению гражданам государственной услуги по
осуществлению социальных выплат»

БЛОК-СХЕМА ПРЕДОСТАВЛЕНИЯ ГОСУДАРСТВЕННОЙ УСЛУГИ



Приложение № 4-2
к Административному регламенту
территориального отраслевого исполнительного органа
государственной власти Свердловской области –
управления социальной политики Министерства социальной политики
Свердловской области по предоставлению гражданам государственной услуги по
осуществлению социальных выплат»

БЛОК-СХЕМА ПРЕДОСТАВЛЕНИЯ ГОСУДАРСТВЕННОЙ УСЛУГИ

